

GALERIE **ART** PRAHA

# JARNÍ AUKCE

ČESKÉHO, SLOVENSKÉHO A SVĚTOVÉHO VÝTVARNÉHO UMĚNÍ



GALERIE ART PRAHA

# JARNÍ AUKCE

ČESKÉHO, SLOVENSKÉHO A SVĚTOVÉHO VÝTVARNÉHO UMĚNÍ

## 11.5.2024 od 16 hodin

v prostorách Galerie kavárny Louvre, Národní 22, Praha 1

Přístup do sálu od 15 hodin.

QR kód pro přímý vstup  
do online dražby



Livebid.

PŘEDAUKČNÍ VÝSTAVA:

## 26.4. - 10.5.2024

v prostorách Galerie ART Praha  
Staroměstské nám. 548/20, Praha 1

Otevřeno denně 10:00 - 18:00

v den konání aukce 10:00 - 15:00

tel.: +420 602 233 723

e-mail: galerie@g-a-p.cz

[www.galerie-art-praha.cz](http://www.galerie-art-praha.cz)



## Aukční vyhláška, Podzimní sálová aukce Galerie ART Praha spol. s r. o., 11. 5. 2024

Aukční vyhláška stanovuje pravidla konání a účasti na níže uvedené veřejné dražbě (dále jen „Aukce“) prováděné podle zák. č. 26/2000 Sb., o veřejných dražbách, pořádané jako dražebníkem společností Galerie ART Praha, spol. s r. o., IČ 48117421, sídlem Bořetická 2668/1, 193 00, Praha 9, Horní Počernice (dále jen „Pořadatel“) a je přístupná: v sídle společnosti, v Galerie ART Praha spol. s r. o., Bořetická 2668/1, 193 00, Praha 9 - Horní Počernice, na webových stránkách společnosti [www.galerie-art-praha.cz](http://www.galerie-art-praha.cz), v aukčním katalogu a v den aukce také v místě jejího konání. Každý účastník aukce při registraci vyslovuje souhlas se zněním a porozumění této vyhlášky, zavazuje se jejími ustanoveními řídit a dodržovat je.

### Aukční vyhláška

#### o konání veřejné dražby dobrovolné společné věci movitých nejvyšší nabídky.

#### 1. Oznámení o konání aukce

Pořadatel Aukce Galerie ART Praha, spol. s r. o., IČ 48117421, DIČ CZ48117421, sídlem Praha 9 Horní Počernice, Bořetická 2668/1, zapsaná v OR Městského soudu v Praze, vl. C 16981, oznamuje, že se dne **11. 5. 2024 od 16:00 hodin**, v Galerii kavárny Louvre, Národní 22, 110 00 Praha 1, bude na žádost vlastníků předmětů nabízených v aukci (dále jen „Navrhovatel“) konat Aukce movitých věcí, zejména obrazů, soch a dalších uměleckých děl a předmětů (dále jen „Aukční předměty“).

#### 2. Aukční předměty

Aukční předměty jsou nabízeny jako starožitnosti a/nebo umělecké a/nebo použité předměty jež jsou označeny, popsány a reprodukovány v katalogu Aukce (dále jen „Katalog“) včetně jejich příslušenství, práv a závazků na nich váznoucích a s nimi spojených, popisu jejich stavu, vad a vyvolávací ceny. Aukční předměty se draží bez ohledu na vady, nedostatky či chybný popis a jejich stav je zohledněn ve vyvolávací ceně. Zobrazení v katalogu slouží pouze pro potřeby identifikace Aukčního předmětu.

Účastníci Aukce mají možnost si Aukční předměty fyzicky prohlédnout a seznámit se s nimi na **Předaukční výstavě konané v prostorách Galerie Art Praha, Praha 1, Staroměstské náměstí 20, denně od 26. 4. do 10. 5. 2024, od 10.00 do 18.00 hodin, v den konání aukce 11. 5. 2024 pak od 10.00 do 15.00 hodin**. S nabízenými Aukčními předměty je možno se dále seznámit prostřednictvím webových stránek Pořadatele [www.galerie-art-praha.cz](http://www.galerie-art-praha.cz).

Veškeré údaje a prohlášení uvedená v Katalogu týkající se autorství, pravosti, původu, data, provenience, stavu, stáří, odhadní ceny vyjadřují pouze názor Pořadatele Aukce, který k uvedeným skutečnostem dospěl svědomitým způsobem od vlastníků, sběratelů a znalců v oboru a uvádí je v dobré víře, Pořadatel ovšem nenese odpovědnost za správnost ani pravdivost uvedených skutečností. Účastník aukce se musí řídit vlastním názorem, je výhradně na jeho uvážení, zvážení rizik a zodpovědnosti, rozhodne-li se daný Aukční předmět dražit či nikoli. Pořadatel neposkytuje na vydražené předměty žádnou záruku a všechny záruky jsou tímto vyloučeny.

Na některé Aukční předměty nabízené v Aukci se vzhledem k jejich umělecké a finanční hodnotě mohou vztahovat práva a povinnosti vyplývající z dále uvedených právních předpisů zejména zákona č. 20/1987 Sb., o státní památkové péči v aktuálním znění, zákona č. 71/1994 Sb., o prodeji a vývozu předmětů kulturní hodnoty v aktuálním znění a zákona č. 122/2000 Sb., o ochraně sbírek muzejní povahy a změně některých dalších zákonů v aktuálním znění a je povinností Účastníků dražby tyto právní předpisy znát a dodržovat.

Aukční předměty budou draženy v pořadí, v jakém jsou uvedeny v Katalogu.

### 3. Dvoukolový systém Aukce

Pořadatel Aukce rozhodl, že Aukce proběhne dvoukolovým systémem, kdy:

- **PRVNÍ KOLO:** proběhne formou elektronické on-line aukce, registrovaní účastníci budou moci činit příhozy, zadávat limity či se registrovat k dražbě po telefonu v sálové aukci. První kolo bude probíhat od zveřejnění on-line aukčního katalogu na webových stránkách Pořadatele [www.galerie-art-praha.cz](http://www.galerie-art-praha.cz) do 15:00 11. 5. 2024 a současně na stránkách on-line aukčního serveru [https://livebid.cz/auction/gap\\_kveten2024](https://livebid.cz/auction/gap_kveten2024). Příhozy a aktuální ceny budou na obou serverech vzájemně synchronizovány. Dosažené ceny a zadané limity z prvního kola aukce budou přeneseny do druhého kola, tj. do sálového kola Aukce.
- **DRUHÉ KOLO:** proběhne formou sálové aukce, položky v sálové aukci budou draženy od nejvyšších cen dosažených v prvním kole. Činit příhozy bude možné: po registraci osobně na sále, prostřednictvím telefonu, on-line prostřednictvím serveru [https://livebid.cz/auction/gap\\_kveten2024](https://livebid.cz/auction/gap_kveten2024), prostřednictvím písemného limitu včetně limitů zadaných on-line v prvním kole - elektronické aukci. V případě, že nebude v druhém kole aukce učiněn příhoz, stává se vydražitelem položky vítězný dražitel z prvního kola. Průběh druhého kola, tj. sálové aukce bude živě přenášán prostřednictvím internetu na adrese [live.g-a-p.cz](http://live.g-a-p.cz) a [www.livebid.cz](http://www.livebid.cz).

### 4. Průběh sálové Aukce

Položky v sálové aukci jsou draženy od nejvyšších cen dosažených v prvním kole.

Licitátor či Pořadatelem pověřená osoba seznámí Účastníky Aukce s pořadovým číslem draženého Aukčního předmětu z Katalogu, jeho stručným popisem a vyvolávací cenou nebo nejvyšším podáním v prvním kole (dále jen „Vyvolávací cenou“). Po seznámení přistupuje licitátor k vlastní dražbě Aukčního předmětu. Paralelně s tímto jsou tyto informace spolu s fotografií právě draženého Aukčního předmětu včetně ceny a příhozů promítány v aukčním sále a živě přenášeny prostřednictvím internetu.

Aukce se mohou účastnit, tj. činit příhozy u Pořadatele registrovaní zájemci – účastníci dražby (dále jen „Dražitelé“):

- fyzicky přítomní v aukční síni sami činí příhozy viditelným zvednutím aukčního čísla, které obdrží při registraci, nebo
- Dražitelé, kteří prostřednictvím Plné moci pověřili Pořadatele k účasti na aukci v nepřítomnosti formou dražby po telefonu, zadáním pevného limitu (písemně či on-line) či
- on-line Dražitelé, kteří provádí své příhozy živě prostřednictvím internetu
- on-line Dražitelé, kteří se zúčastnili Prvního kola.

Aukce Aukčního předmětu trvá tak dlouho, jak Dražitelé činí příhozy. Dražitel, který nabídne nejvyšší nabídku (dále jen „Příklepová cena“) se stává po udělení příklepu licitátorem Vydražitelem daného Aukčního předmětu. V případě, že v Druhém kole nikdo z Dražitelů neučiní příhoz, stává se Vydražitelem daného Aukčního předmětu Dražitel, který učinil nejvyšší podání v Prvním kole. Udělením příklepu se Vydražitel ve smyslu §1916 zákona č. 89/2012 Sb., občanský zákoník, vzdává svých práv z vadného plnění.

Navrhovatel má právo stanovit nejnižší Příklepovou cenu Aukčního předmětu tzv. Limit majitele (dále jen „Reservu“). V případě, že v průběhu dražby cena Aukčního předmětu nedosáhne Reservey, zůstává věc neprodána.

Dražitelé v aukčním sále jsou v průběhu dražby Aukčního předmětu o skutečnosti, že je u daného Aukčního předmětu stanovena platná Reserva informováni viditelným „R“, které je

promítáno spolu s informacemi o Aukčním předmětu. V momentu, kdy je Reserva překonána, viditelné "R" zmizí.

Příhozy určuje licitátor takto:

500 Kč	při okamžité ceně menší než	5 000 Kč
1 000 Kč	při okamžité ceně od	5 000 do 49 999 Kč
2 000 Kč	při okamžité ceně od	50 000 do 69 999 Kč
5 000 Kč	při okamžité ceně od	70 000 do 99 999 Kč
10 000 Kč	při okamžité ceně od	100 000 do 299 999 Kč
20 000 Kč	při okamžité ceně od	300 000 do 749 999 Kč
50 000 Kč	při okamžité ceně od	750 000 do 1 499 999 Kč
100 000 Kč	při okamžité ceně od	1 500 000 do 4 999 999 Kč
200 000 Kč	při okamžité ceně nad	5 000 000 Kč

Úpravy příhozů i pořadí příhozů dle aktuální situace může činit pouze licitátor.

Účastníkem aukce nesmí být osoba, která:

- způsobila zmaření některé dřívější Aukce Pořadatele, tj. osoba, která nezaplatila v aukci nabytý Aukční předmět, nebo
- se dříve pokusila Aukci pořadatele narušit, či ji dokonce narušila chováním odporujícím dobrým mravům a zákonům České republiky, nebo
- poškodila či se pokusila poškodit dobré jméno Pořadatele a jeho pověst.

Pořadatel má právo odepřít vstup na aukci či odepřít účast (fyzicky, po telefonu či internetu), případně vyvést podnapilé či hlučné osoby nebo kohokoli, kdo by mohl narušit či naruší klidný průběh aukce, a to bez udání důvodu. Účastníci aukce a všichni přítomní na aukci jsou povinni v průběhu jejího konání nerušit průběh aukce chováním odporujícím dobrým mravům a zákonům České republiky, nebo budou vyvedeni Pořadatelem.

#### 4. Způsoby účasti na aukci v nepřítomnosti:

**4.1 Aukce na limit**, tj. aukce v nepřítomnosti s určením částky, do které zájemce pověřuje Pořadatele, aby dražil ve prospěch Dražitele. Při aukci na limit Zájemce zadá limit prostřednictvím internetu v průběhu prvního on-line kola či vystaví Plnou moc Pořadateli na limit tj. nejvyšší možnou příklepovou cenu za jednotlivé Aukční předměty, do které je Pořadatel nebo jím pověřená osoba zplnomocněna v aukci přihazovat a pokusit se pro Dražitele takto dotyčné dílo získat.

**4.2 Aukce po telefonu**, tj. aukce v nepřítomnosti Dražitele, který „živě“ prostřednictvím telefonického spojení uděluje Pořadateli aukční instrukce. Pro Aukci po telefonu Dražitel vystaví a podepíše Plnou moc Pořadateli k zastoupení k aukci po telefonu, s uvedením svého telefonního čísla, na kterém bude Dražitel v průběhu aukce dosažitelný, určením Aukčního předmětu (uvedením katalogového čísla, autora a názvu), pro která zplnomocňuje Pořadatele k účasti na aukci. Je povinností a zodpovědností Dražitele být v době aukce dostupný na uvedeném telefonním čísle a prostřednictvím telefonu udělovat Pořadateli či jím pověřené osobě jasné, srozumitelné a závazné pokyny k postupu v rámci aukce, tj. zejména, nikoli však výlučně: bezprostředně reagovat na pohyb ceny díla, činit příhozy či svou účast ukončit. Pořadatel v den aukce provede ověření správnosti a dostupnosti telefonního čísla kontrolním hovorem. Pro případ, že se Pořadateli nebo jím pověřené osobě nepodaří v průběhu aukce telefonicky spojit s Dražitelem, tj. Dražitel nebere telefon, telefon je nedostupný nebo z jiných technických důvodů se nepodaří navázat telefonické spojení, je pořadatel zplnomocněn bez dalšího souhlasu Dražitele k přihazování do výše vyvolávací ceny zvýšené o 20 %, nebo do limitu uvedeném na Plné moci Dražitele a touto formou se pokusit předmět aukce pro Dražitele získat.

Telefonní hovor Pořadatele či jím pověřené osoby s Dražitelem v průběhu aukce může být nahráván s čímž Dražitel vyjadřuje souhlas.

**4.3 Aukce po internetu** - tj. aukce v nepřítomnosti Dražitele, který „živě“ prostřednictvím internetového spojení uděluje Pořadateli či jím pověřené osobě aukční instrukce. Pro aukci po internetu se dražitel aukčního předmětu registruje na portálu [https://livebid.cz/auction/gap\\_kveten2024](https://livebid.cz/auction/gap_kveten2024), jejichž prostřednictvím následně činí své příhozy.

4.4 Formulář plné moci je ke stažení na [www.galerie-art-praha.cz](http://www.galerie-art-praha.cz). Příjem plných mocí pro aukci je ukončen dne 11. 5. 2024 ve 13:00 hodin. Pořadatel nezaručuje zpracování plných mocí přijatých po tomto čase.

#### 5. Příklepová cena

**5.1** Cena dosažená vydražením (dále jen „Příklepová cena“) je v aukci nejvyšší nabídnutá cena. Zájemce, který tuto cenu nabídl, se stává Vydražitelem Aukčního předmětu se všemi povinnostmi z toho plynoucími včetně vzdání se práva z vadného plnění ve smyslu §1916 zákona č. 89/2012 Sb., občanský zákoník.

**5.2** Pořadateli aukce náleží odměna (dále jen „Aukční provize“) ve výši 24 % při součtu všech Příklepových cen dosažených Vydražitelem do 500.000, - Kč včetně a 22% ze součtu všech příklepových cen dosažených Vydražitelem přesahujících tuto částku. Aukční provize je splatná Vydražitelem spolu s Příklepovou cenou. Aukční provize zahrnuje DPH 21 %.

#### 6. Platební podmínky

**6.1** Příklepovou cenu nelze dodatečně snížit ani o ní smlouvat.

**6.2** Při nejbližší pauze či bezprostředně po skončení Aukce je Vydražitel přítomný v sále povinen stvrdit Pořadateli svým podpisem v Protokolu o provedené dražbě - faktuře, že za vydražená díla nabídl Příklepovou cenu, přijal povinnosti z toho plynoucí a zavázal se uhradit Pořadateli Příklepovou cenu zvýšenou o Aukční provizi (dále jen „Částka k úhradě“).

**6.3** Částka k úhradě je splatná při nejbližší pauze či bezprostředně po skončení aukce v hotovosti, kartou či jiným způsobem po dohodě s Pořadatelem. V případě, že Částka k úhradě převyšuje částku 200.000, - Kč, je Vydražitel povinen složit zálohu v minimální výši 10 % z Částky k úhradě, uznat svůj dluh a provést jeho úhradu dle instrukcí Pořadatele do 14 dnů po skončení aukce. Změna platebních podmínek je možná výhradně na základě písemné dohody Pořadatele a Vydražitele.

**6.4** Vydražitelé, kteří se účastnili Aukce v nepřítomnosti tj. v zastoupení či on-line po internetu jsou o vydražení jimi dražených Aukčních předmětů informováni emailem nejpozději do dvou pracovních dnů po skončení aukce, kdy jim jsou zároveň zaslány podklady k provedení úhrady, lhůta na provedení úhrady je stanovena na 14 dnů od skončení aukce.

**6.5** K přechodu vlastnických práv z Navrhovatele na Vydražitele dochází až úplným zaplacením Částky k úhradě.

**6.6** V případě, že prodlení úhrady Vydražitele přesáhne 30 dnů, má se za to, že Vydražitel (dále jen „Zmařitel“) od učiněné nabídky odstoupil a Pořadatel má v tomto případě právo po Zmařiteli požadovat náhradu veškeré škody vzniklé zmařením dražby daného Aukčního předmětu, a to minimálně ve výši součtu odpovídající Aukční provize z Příklepové ceny zmařeného díla, odpovídajících nákladů na přípravu dražby zmařeného díla a náhradu škody způsobené po-

škozením dobrého jména Pořadatele.

**6.7** Neuhrazené Aukční předměty je možné dražit opakovaně v následující aukci.

**6.8** Veškeré náklady spojené s předáním a převzetím Aukčního předmětu nese Vydražitel.

**6.9** Nebezpečí škody na Aukčním předmětu přechází z Navrhovatele (původního majitele) na Vydražitele momentem předání Aukčního předmětu Vydražiteli. Dostane-li se ovšem Vydražitel do prodlení s úhradou či nepřevzme-li vydražený Aukční předmět ve lhůtě 14 dnů od provedení úhrady, přechází nebezpečí škody na Aukčním předmětu na Vydražitele a Pořadatel Aukce má právo za díla uskladněné déle jak 14 dnů po skončení Aukce účtovat Vydražiteli skladné ve výši 0,1 % Příklepové ceny díla denně.

## 7. Převzetí vydražených Aukčních předmětů

Vydražitel má právo převzít vydražený Aukční předmět až po úplném zaplacení Částky k úhradě.

**Vydražené Aukční předměty je možno převzít nejdříve v úterý 14. 5. 2024** v dopředu smluvněm čase s Pořadatelem. Vydražená díla budou k vyzvednutí v prostorách Galerie ART Praha, Staroměstské nám. 20, Praha 1 nebo po dohodě v prostorách sídla společnosti, Bořetická 2668/1, Praha 9. Před vyzvednutím je vždy nutné kontaktovat Pořadatele telefonicky na 735 171 323 či e-mailem na galerie@g-a-p.cz za účelem domluvy detailů převzetí.

V aukci nabyté Aukční předměty jsou Vydražiteli předány na základě předložení dokladu o úplném zaplacení Částky k úhradě. O převzetí je vždy vzájemně podepsán předávací protokol – Potvrzení o nabytí. Převzetí vydraženého Aukčního předmětu třetí osobou je možné výhradně oproti předložení plné moci řádně podepsané Vydražitelem.

## 8. Ostatní ustanovení

**8.1** Pořadatel v popisu Aukčních předmětů uvádí jen takové chyby a poškození, které ovlivňují jejich uměleckou hodnotu. Nejsou uvedeny vady či poškození adjustace (rámu, pasparty atp.).

**8.2** Dražitel má povinnost seznámit se skutečným stavem Aukčních předmětů v průběhu předaukční výstavy. Nesplnění či opomenutí této povinnosti není důvodem pro zmaření dražby.

**8.3** Pořadatel neposkytuje na dražené Aukční předměty žádnou záruku, všechny záruky a reklamace jsou po udělení příklepu vyloučeny včetně reklamací týkající se ceny, jakosti, stavu, autorství, pravosti, původu či funkčnosti vydražených Aukčních předmětů a Pořadatel nemá povinnost je řešit. Vzhledem k charakteru a povaze dražených věcí coby uměleckých předmětů a/nebo použitých předmětů se Vydražitel učiněním příhozu, kterému byl udělen příklep, ve smyslu §1916 zákona č. 89/2012 Sb., Občanský zákoník, vzdává svých práv z vadného plnění.

## 9. Ochrana osobních údajů

**9.1** Zásady ochrany osobních údajů jsou uvedeny na stránkách Pořadatele aukce [www.galerie-art-praha.cz/zpracovani-osobnich-udaju](http://www.galerie-art-praha.cz/zpracovani-osobnich-udaju). V souvislosti s Aukcí budou Pořadatelem (dále jen „Správce“) zpracovávány tyto osobní údaje: jméno a příjmení, rodné číslo, pohlaví, datum narození, místo trvalého bydliště, telefonní číslo, e-mail, číslo občanského průkazu nebo cestovního pasu spolu s údajem o platnosti a orgánem, který jej vydal, číslo bankovního účtu (dále jen „Osobní údaje“). Osobní údaje s výjimkou telefonního čísla a emailu je Správce povinen zpracovávat za splnění zákonných požadavků pro obchod s předměty umělecké povahy,

a to po dobu 10 let od následujícího kalendářního roku po skončení aukce. Jméno a příjmení, místo trvalého bydliště, telefonní číslo a e-mail bude Správce zpracovávat pro marketingové účely, a to po dobu 5 let. Zpracování osobních údajů pro marketingové účely lze kdykoliv odmítnout, a to písemně či e-mailem k rukám Správce.

**9.2** Dražitel si je vědom svého práva odmítnout zpracování osobních údajů pro marketingové účely, požadovat po Správci informaci, jaké osobní údaje zpracovává, požadovat po Správci vysvětlení ohledně zpracování osobních údajů, vyžádat si u Správce přístup k osobním údajům a tyto nechat aktualizovat nebo opravit, požadovat po Správci výmaz osobních údajů, pokud k jejich zpracování není zákonný důvod, v případě pochybností o dodržování povinností souvisejících se zpracováním osobních údajů obrátit se na Správce nebo na Úřad pro ochranu osobních údajů.

**9.3** Pořadatel aukce prohlašuje, že bude shromažďovat Osobní údaje v rozsahu nezbytném pro naplnění výše stanoveného účelu a zpracovávat je pouze v souladu s účelem, k němuž byly shromážděny. Správce prohlašuje, že bude osobní údaje zpracovávat v písemné podobě, a to jak listinné, tak elektronické.

**9.4** Ostatní skutečnosti neuvedené v této Aukční vyhlášce se řídí dle zákona č. 26/2000 Sb., zákon o veřejných dražbách a právem České republiky.

V Praze dne 4. 4. 2024

Galerie ART Praha spol. s r. o.  
Jan Kašpar, jednatel

## VÝBĚR Z KATALOGU

Kučerová Alena - Koupání, str. 13  
 Kautský Jan Václav - Zimní krajina s kovárnou, str. 38  
 Piepenhagen August Bedřich - Zimní krajina s kostelem, str. 39  
 Haushofer Joseph Maximilian - Horské jezero, str. 40  
 Chittussi Antonín - Stavení v krajině, str. 44  
 Blažíček Oldřich - Zimní den, str. 51  
 Hudeček Antonín - Rašeliniště, str. 53  
 Panuška Jaroslav - Jezírko s lekníny, str. 56  
 Bubeníček Ota - Steklov a Horka nad Pavlovem, str. 59  
 Radimský Václav - Slepé rameno řeky, str. 61  
 Chlupáč Miloslav - Rybář na řece Li, str. 73  
 Bauch Jan - Ležící akt, str. 75  
 Tikal Václav - Múza na penzi, str. 79  
 Janeček Ota - Večer u rybníka, str. 81  
 Zoubek Olbram - Múza 1 / Tanec, str. 84/85  
 Lamr Aleš - Svítící žena, str. 89

Aukční tip Galerie ART Praha



Na obálce:  
 Václav Tikal - Múza na penzi, str. 79  
 Alena Kučerová - Koupání, str. 13

Grafický design: Matyáš Hájek  
 Fotografie: Matyáš Hájek, Lenka Vladařová  
 Tisk: Label s.r.o., Kutná Hora



1

**LIESLER JOSEF** (1912 - 2005)  
**Subkultury**, 1988  
 barevná litografie 109/160,  
 47,5 x 37 cm, sign. PD Liesler;  
 rámováno, pasparta, pod sklem  
**3.000 Kč**



2

**BENEŠOVÁ DANIELA** (1929)  
**Barevné čtverce**, 1996  
 barevná litografie 10/75, 54 x 48 cm,  
 sign. DU Daniela Benešová 96;  
 rámováno, pod sklem  
**3.000 Kč**

3

**JANEČEK OTA** (1919 - 1996)  
**Dívka s ptáčkem**,  
 linoryt 97/180, 25,5 x 30 cm,  
 sign. PD Ota Janeček;  
 olep, pasparta, pod sklem  
**5.000 Kč**

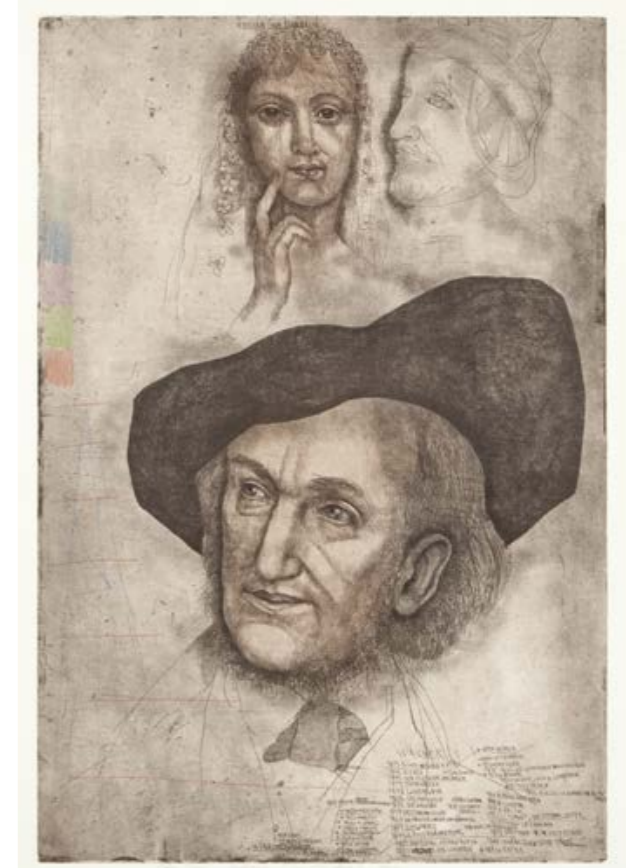
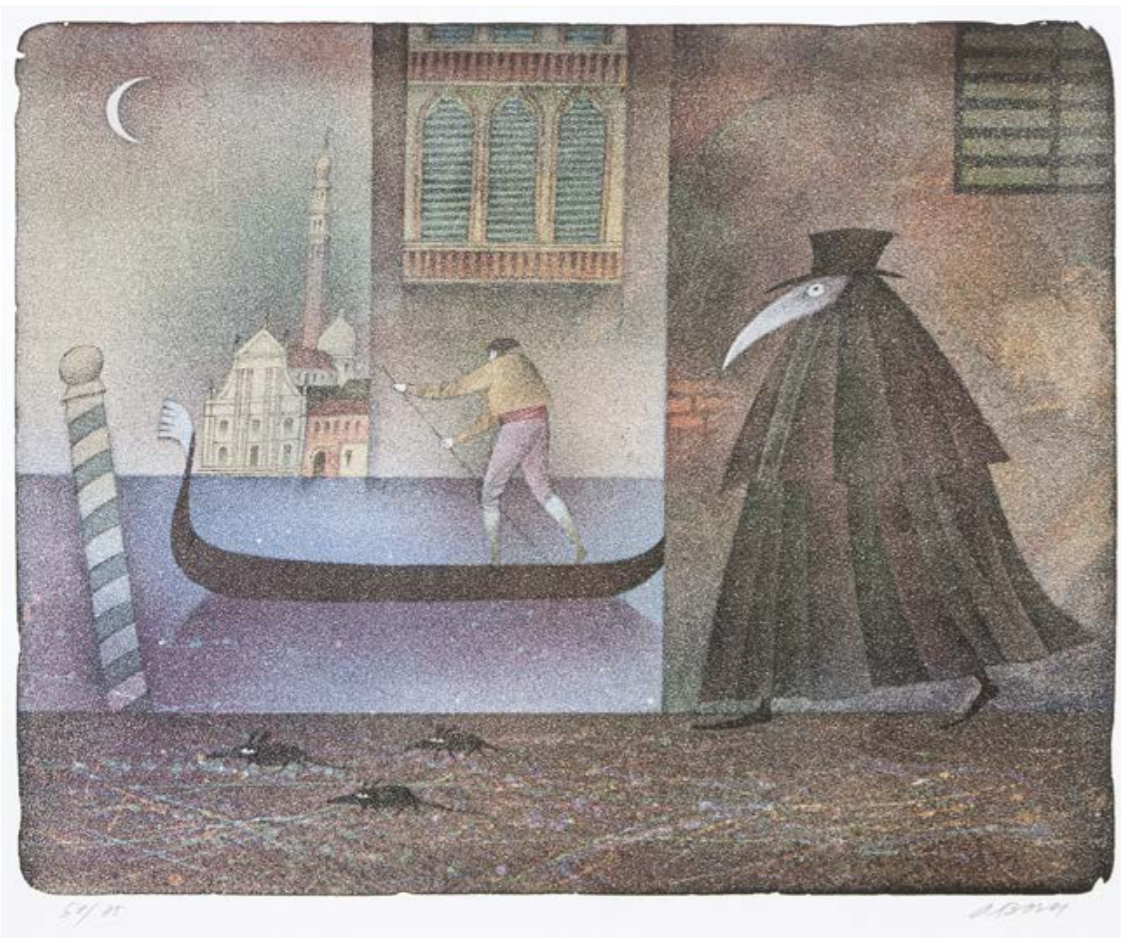


4

**BORN ADOLF (1930 - 2016)**  
**Strážci fjordu,**  
 barevná litografie 33/90,  
 49 x 38 cm, sign. PD A Born;  
 volný list  
 20.000 Kč

5

**BORN ADOLF (1930 - 2016)**  
**Večer v Benátkách,**  
 barevná litografie 58/85,  
 43,5 x 54 cm, sign. PD A Born;  
 volný list  
 22.000 Kč



6

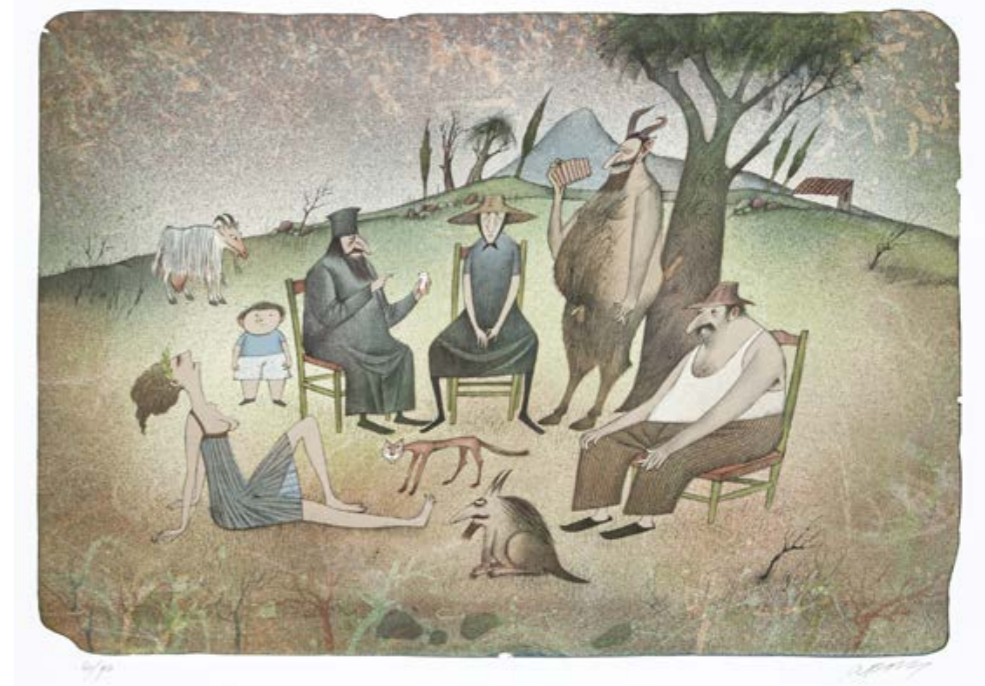
**ANDERLE JIŘÍ (1936)**  
**Beethoven - Eroica,**  
 lept 47/60, 49 x 33 cm,  
 sign. DU Anderle;  
 volný list  
 20.000 Kč

7

**ANDERLE JIŘÍ (1936)**  
**Wagner - Tristan und Isolde,** 1994  
 kolorovaný lept 1/1, 50 x 33 cm,  
 sign. DU Jiří Anderle 1994;  
 cyklus Musici; volný list  
 20.000 Kč

8

**BORN ADOLF**  
 (1930 - 2016)  
**Satyr a jeho přátelé,**  
 barevná litografie 40/90,  
 37,5 x 53,5 cm,  
 sign. PD A Born;  
 volný list  
 20.000 Kč





9

**JIŘINCOVÁ LUDMILA (1912 - 1994)**  
**Dvě dívky, 1947**  
 litografie 6/20, 19 x 14,5 cm,  
 sign. PD L Jiřincová 47;  
 rámováno, pasparta, pod sklem  
**5.000 Kč**



11

**KREMLIČKA RUDOLF (1886 - 1932)**  
**Po koupeli,**  
 litografie, 17 x 13 cm, sign. PD RK;  
 rámováno, pasparta, pod sklem  
**2.000 Kč**



10

**BRUNOVSKÝ ALBÍN (1935 - 1997)**  
**Bella Italia XVIII., 1970**  
 lept 5/65, 42,5 x 39 cm,  
 sign. PD A Brunovský 1970;  
 rámováno, pod sklem  
**13.000 Kč**

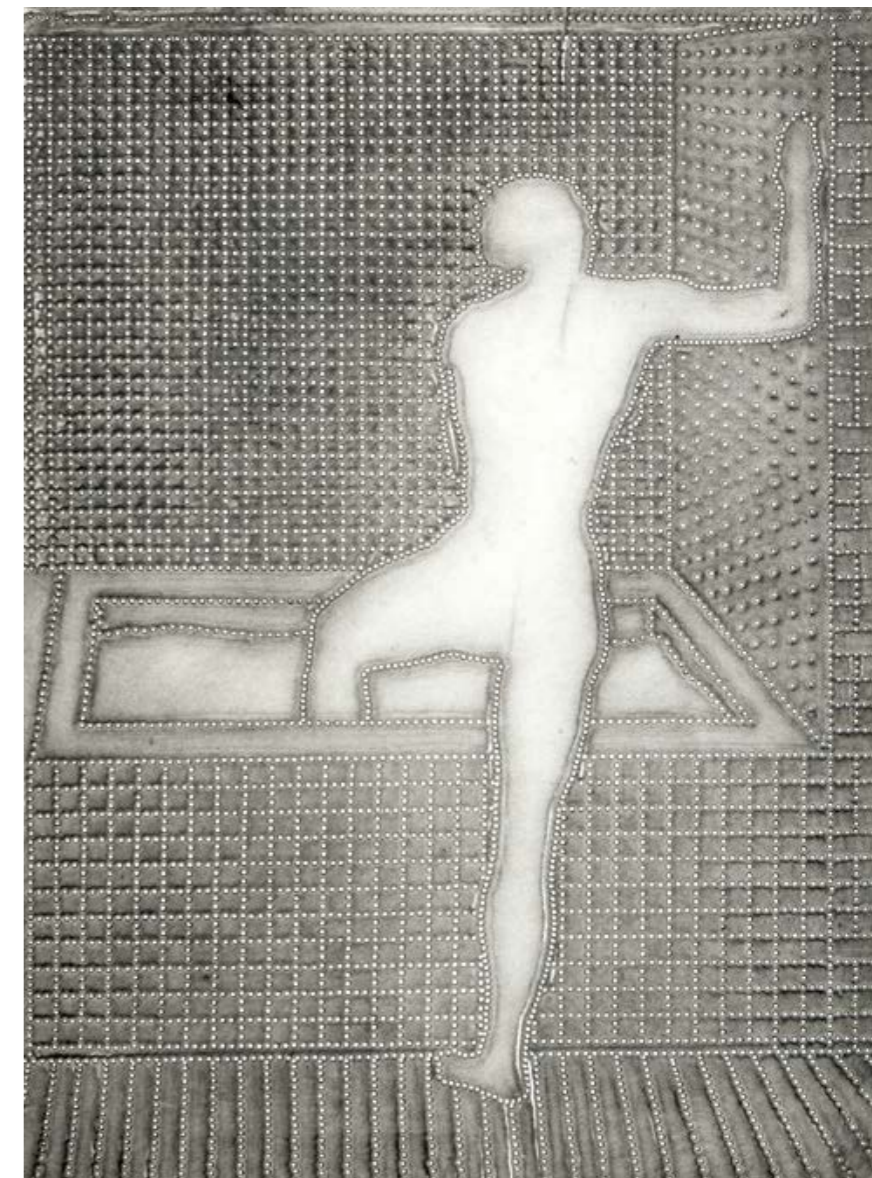


12

**JIŘINCOVÁ LUDMILA (1912 - 1994)**  
**Dívka v šátku, 1949**  
 lept 8/12, 31,5 x 24,5 cm, sign. PD L. Jiřincová 49;  
 volný list  
**4.000 Kč**

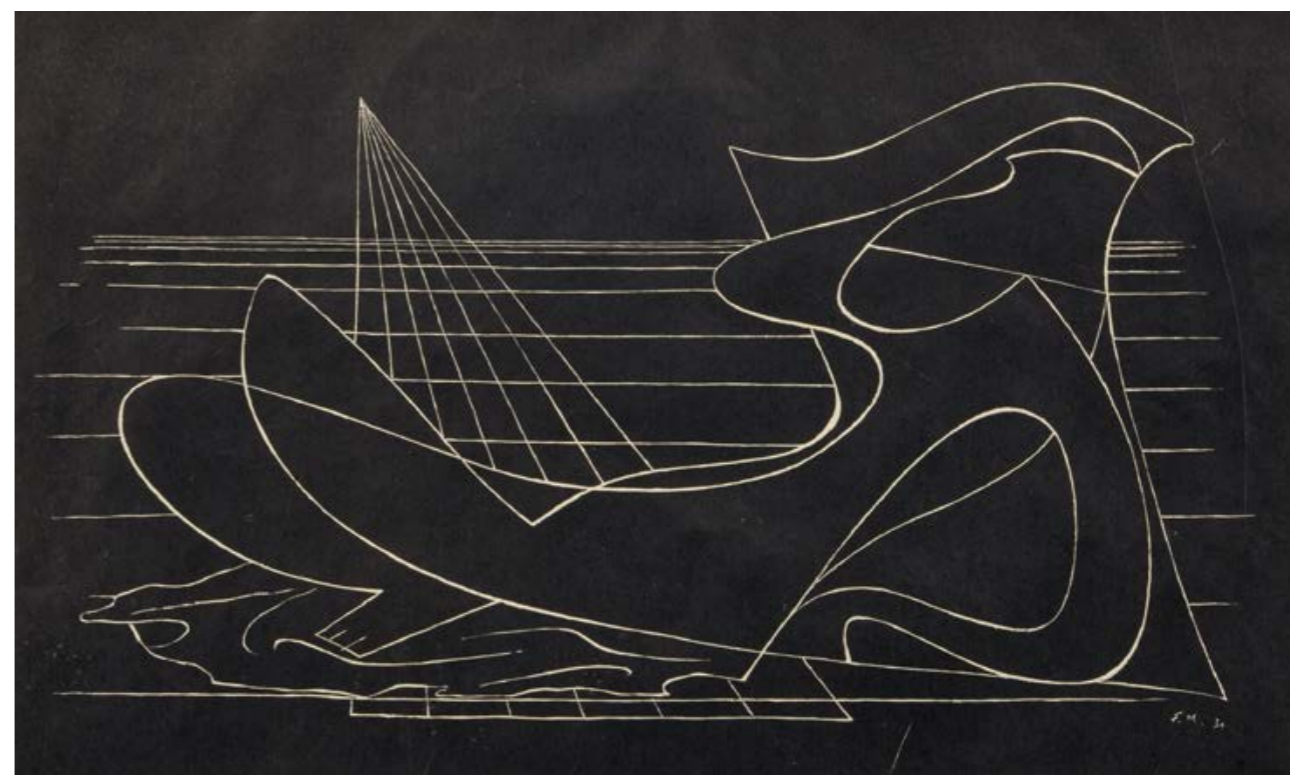
TIP 13

**KUČEROVÁ ALENA (1935)**  
**Koupání, 1971**  
 lept 40/40, 69 x 49,5 cm,  
 sign. PD Alena Kučerová 1971;  
 rámováno, pasparta, pod sklem  
**90.000 Kč**



TIP 14

**MUZIKA FRANTIŠEK (1900 - 1974)**  
**Ležící figura, 1931**  
 linoryt 16/40, 29,5 x 48 cm,  
 sign. PD F. Muzika 31;  
 rámováno, pasparta, pod sklem  
**33.000 Kč**







15

**ANDERLE JIŘÍ (1936)**  
**Džbán a dívka, 2000**  
 kolorovaný lept, 28,5 x 19,5 cm,  
 sign. DU Jiří Anderle jaro 2000;  
 varianta s kresbou 1/1; volný list  
**15.000 Kč**



16

**ANDERLE JIŘÍ (1936)**  
**Papoušek pro štěstí,**  
 kolorovaný lept, 20 x 12 cm,  
 sign. DU Jiří Anderle;  
 varianta s kresbou 1/1; volný list  
**13.000 Kč**



17

**ANDERLE JIŘÍ (1936)**  
**Dívka, růže a motýl, 1993**  
 barevný lept WV 498,  
 20 x 29 cm,  
 sign. PD Jiří Anderle Jaro 1993;  
 1/1 verze s kresbou;  
 DU dedikace;  
 rámováno, pod sklem  
**15.000 Kč**



18

**TIP ŠALAMOUN JIŘÍ (1935 - 2022)**  
**Divadlo, 1994**  
 barevná litografie 21/35,  
 57 x 73 cm, sign. DU Jiří Šalamoun 94;  
 DU dedikace: S pozdravem a díky! 4/4/97;  
 rámováno, pasparta, pod sklem  
**16.000 Kč**

20

**ŠVABINSKÝ MAX (1873 - 1962)**  
**Zlatý večer, 1919**  
 dřevoryt 139/150,  
 54,5 x 42 cm,  
 sign. PD MŠvabinský; č. SGR 178  
 rámováno, pasparta, pod sklem  
**7.000 Kč**

19

**REYNEK BOHUSLAV**  
 (1892 - 1971)  
**Ecce Homo**  
**se slunečními hodinami,**  
 suchá jehla,  
 ve výřezu 19 x 9 cm,  
 nesignováno;  
 pozdější tisk;  
 rámováno, pasparta,  
 pod sklem  
**7.000 Kč**





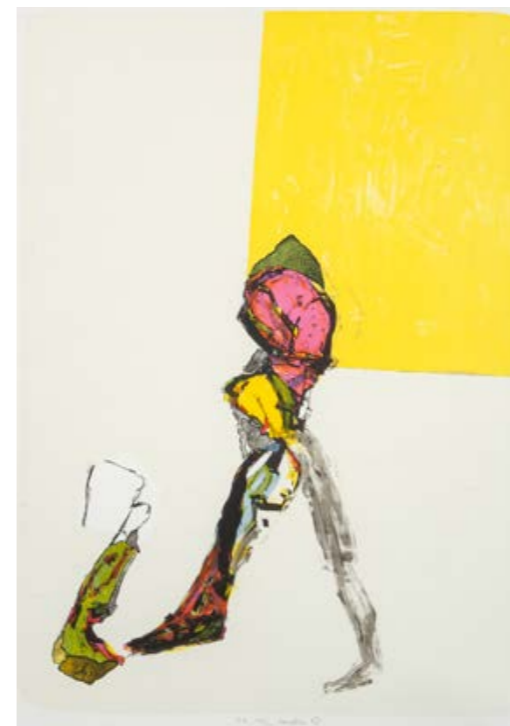
21

**ROUČKA PAVEL (1942)**  
**Figurální kompozice I,**  
 barevná litografie HC. 15/18,  
 55 x 38 cm, sign. DU Roučka;  
 rámováno, pasparta, pod sklem  
**9.000 Kč**



22

**ROUČKA PAVEL (1942)**  
**Figurální kompozice IV,**  
 barevná litografie 22/75,  
 52 x 35,5 cm, sign. DU Roučka;  
 rámováno, pasparta, pod sklem  
**9.000 Kč**



25

**ROUČKA PAVEL (1942)**  
**Figurální kompozice III,** 1998  
 barevná litografie H.C. 14/14,  
 54 x 37,5 cm, sign. DU Roučka 98;  
 rámováno, pasparta, pod sklem  
**9.000 Kč**



26

**ROUČKA PAVEL (1942)**  
**Figurální kompozice II,**  
 barevná litografie 9/75, 53,5 x 37 cm,  
 sign. DU Roučka;  
 rámováno, pasparta, pod sklem  
**9.000 Kč**



23

**DALÍ SALVADOR (1904 - 1989)**  
**Sen vyvolaný letem včely,**  
 barevná litografie 49/300,  
 61 x 45 cm, sign. PD Dalí;  
 rámováno, pasparta, pod sklem  
**30.000 Kč**



24

**HÜTTNEROVÁ IVA (1948)**  
**Červená lucerna,** 2023  
 barevná litografie 57/100, 32 x 26 cm,  
 sign. PD Iva Hüttnerová 23;  
 volný list  
**8.000 Kč**



27

**HÜTTNEROVÁ IVA (1948)**  
**Souboj,** 2023  
 barevná litografie 12/100, 32 x 26 cm,  
 sign. PD Iva Hüttnerová 23;  
 volný list  
**8.000 Kč**



28

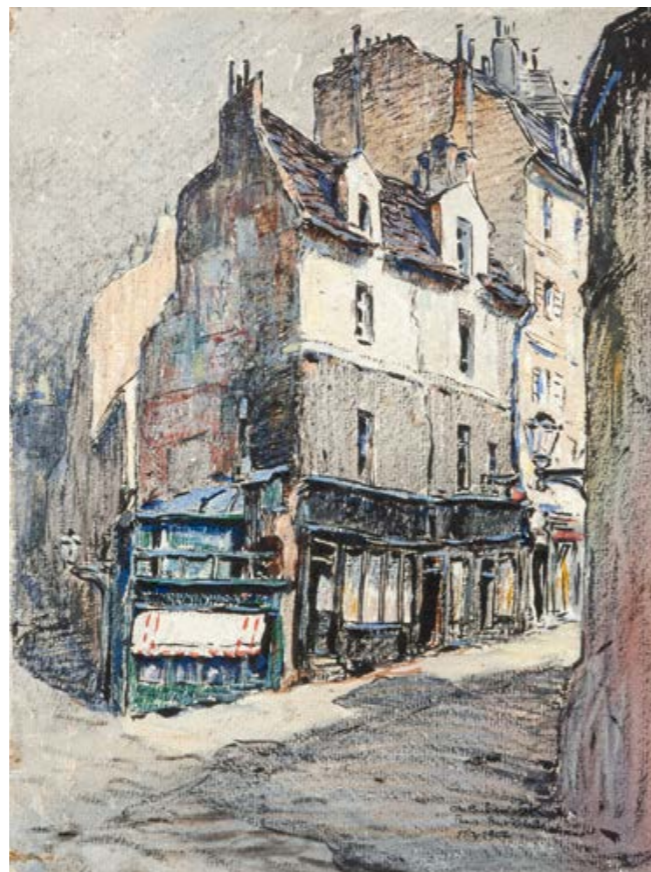
**HÜTTNEROVÁ IVA (1948)**  
**Karty,** 2023  
 barevná litografie 13/100, 31,5 x 26 cm,  
 sign. PD Iva Hüttnerová 23;  
 volný list  
**8.000 Kč**



29

**BUBENÍČEK OTA (1871 - 1962)**

**Lhotákova chaloupka v Uhříněvsi, 1903**  
 kombinovaná technika, ve výřezu 40 x 27 cm,  
 sign. PD Ota Bubeniček 1903;  
 původně získáno z rodiny autora;  
 konzultoval a pravost ověřil PhDr. Mgr. M. Zachař;  
 rámováno, pasparta, pod sklem  
**6.000 Kč**



30

**BUBENÍČEK OTA (1871 - 1962)**

**Paris Rue Valette, 1907**  
 kombinovaná technika, 29 x 21 cm,  
 sign. PD Ota Bubeniček;  
 původně získáno z rodiny autora;  
 konzultoval a pravost ověřil PhDr. Mgr. M. Zachař;  
 rámováno, pod sklem  
**8.000 Kč**



31

**MERVART AUGUSTIN**  
(1889 - 1968)

**Před chalupou, 1915**  
 akvarel,  
 ve výřezu 27,5 x 37,5 cm,  
 sign. PD Aug. Mervart 1915.;  
 konzultoval a pravost ověřil  
 PhDr. Mgr. M. Zachař;  
 rámováno, pasparta,  
 pod sklem  
**7.000 Kč**



32

**PANUŠKA JAROSLAV (1872 - 1958)**

**Bývalý klášter u Nedvědic na Moravě,**  
 kombinovaná technika,  
 ve výřezu 18,5 x 24 cm, sign. PD Panuška-;  
 konzultoval a pravost ověřil  
 PhDr. Mgr. M. Zachař;  
 rámováno, pasparta, pod sklem  
**5.000 Kč**

33

**PANUŠKA JAROSLAV (1872 - 1958)**

**Z Mnichova Hradiště, 1926**  
 akvarel, ve výřezu 14,5 x 19,5 cm,  
 sign. PD Panuška. 1926;  
 konzultoval a pravost ověřil  
 PhDr. Mgr. M. Zachař;  
 rámováno, pasparta, pod sklem  
**5.000 Kč**



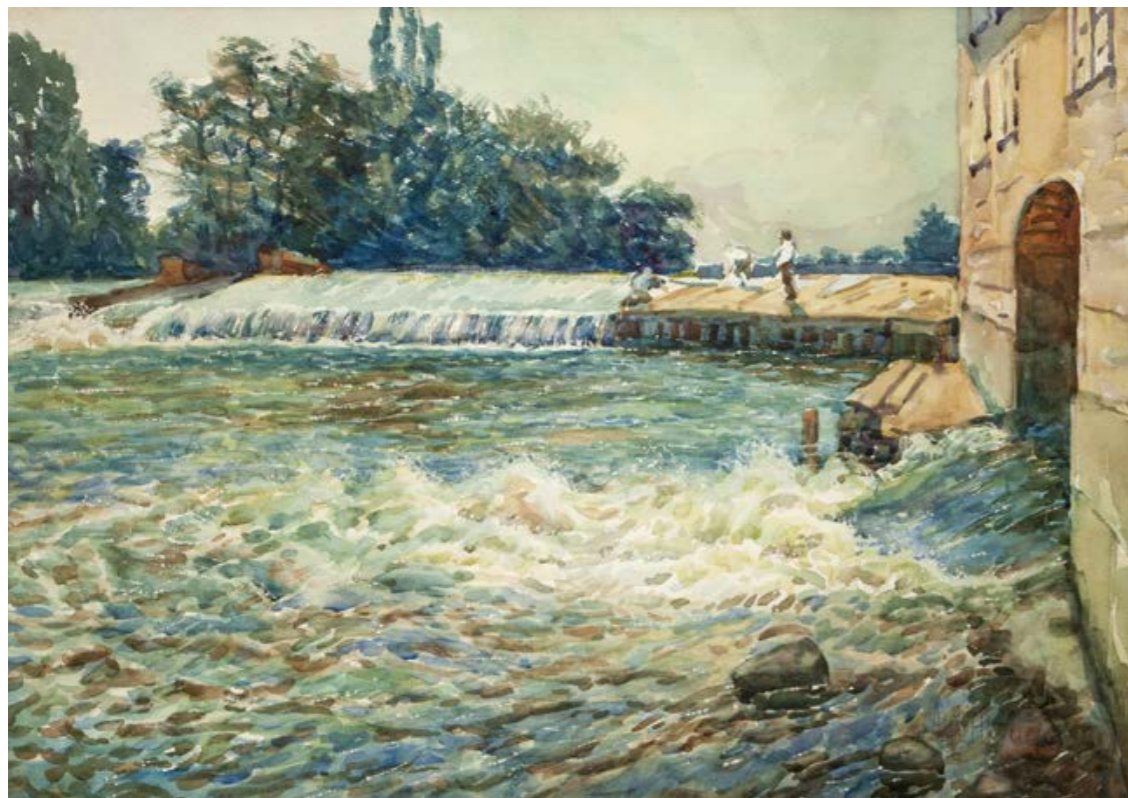


34

**BOSSE JULIUS** (1873 - 1944)  
**V zahradě,**  
 kvaš, akvarel/karton,  
 ve výřezu 45 x 58 cm,  
 sign. PD Jul. Bosse.;  
 rámováno, pasparta, pod sklem  
**30.000 Kč**

35

**HUDEČEK ANTONÍN** (1872 - 1941)  
**Velká voda,** kolem 1905  
 akvarel, 36,5 x 50,5 cm,  
 sign. PD Ant. Hudeček;  
 konzultoval a pravost ověřil PhDr. Mgr. M. Zachař;  
 rámováno, pod sklem  
**6.000 Kč**



38

**STIBRAL JIŘÍ**  
 (1852 - 1939)  
**Salon v šlechtickém  
 paláci,** 1888  
 akvarel,  
 ve výřezu 29 x 40,5 cm,  
 sign. LD J. Stibral 1888;  
 rámováno, pasparta,  
 pod sklem  
**16.000 Kč**



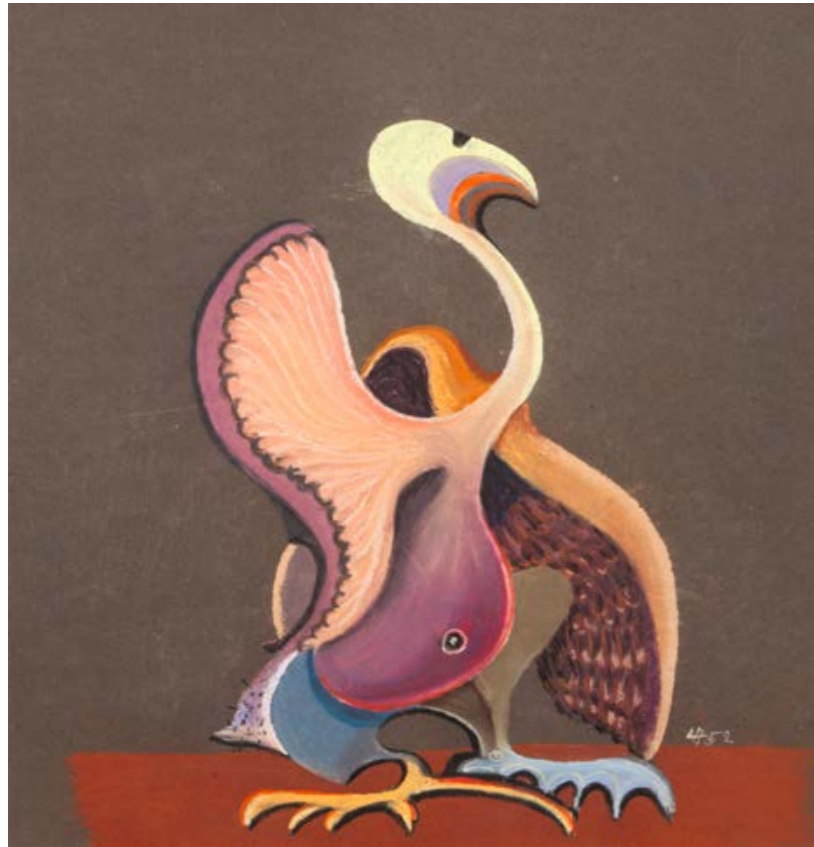
36

**ŠETELÍK JAROSLAV** (1881 - 1955)  
**Pohled na Staroměstskou mosteckou věž,**  
 akvarel, ve výřezu 28 x 20,5 cm,  
 sign. PD Jaroslav Šetelík;  
 rámováno, pasparta, pod sklem  
**12.000 Kč**



37

**ŠETELÍK JAROSLAV** (1881 - 1955)  
**Čertovka,**  
 akvarel, ve výřezu 29 x 20,5 cm,  
 sign. LD Jaroslav Šetelík;  
 rámováno, pasparta, pod sklem  
**12.000 Kč**



39

**HLAVSA LUTOBOR (1924 - 2015)****Ptačí ráj, 1952**

pastel, ve výřezu 39 x 36 cm,

sign. PD LH 52;

provenience: získáno z rodiny autora;

rámováno, pasparta, pod sklem

**11.000 Kč**

40

**NAČERADSKÝ JIŘÍ (1939 - 2014)****Bowling / Akrobacie, 1999**

akvarel/papír, 49 x 68 cm,

sign. PD Načeradský 99;

oboustranná malba;

volný list

**8.000 Kč**

41

**KOTÍK PRAVOSLAV**

(1889 - 1970)

**Maringotky, 1927**

akvarel, 20,5 x 26,5 cm,

sign. DU P. Kotík 27;

ověřeno rodinou autora;

volný list

**15.000 Kč**

42

**LAMR ALEŠ (1943 - 2024)****Obrácení šavlovo, 1992**

akvarel, pero/papír,

41 x 57,5 cm,

sign. DU A. Lamr 92;

volný list

**8.000 Kč**

43

**LAMR ALEŠ (1943 - 2024)****Kompozice, 1994**

akvarel/papír,

42,5 x 60 cm,

sign. NU A. Lamr 94;

volný list

**8.000 Kč**



44

JIŘINCOVÁ LUDMILA (1912 - 1994)

Dívka s růžemi, 1983

kombinovaná technika,

28,5 x 20 cm, nesignováno;

provenience: získáno z pozůstalosti autorky;

rámováno, pasparta, pod sklem

25.000 Kč



45

JANEČEK OTA (1919 - 1996)

Akt, 1942

kresba, 25,5 x 12,5 cm,

sign. LD O. Janeček 42;

pravost ověřena synem autora; kat. č. 9992;

rámováno, pod sklem

6.000 Kč



46

PADERLÍK ARNOŠT

(1919 - 1999)

Ležící akt,

kombinovaná technika,

ve výřezu 38,5 x 57 cm,

sign. PD Paderlík;

provenience: získáno

z rodiny autora;

vzadu štítek z pozůstalosti,

č. 163;

rámováno, pasparta,

pod sklem

17.000 Kč



47

HLAVSA LUTOBOR (1924 - 2015)

Akt III., 1957

akvarel/papír, ve výřezu 42 x 29,5 cm,

sign. PD Lutobor 4 VIII 57;

provenience: získáno z rodiny autora;

rámováno, pasparta, pod sklem

10.000 Kč



48

HLAVSA LUTOBOR (1924 - 2015)

Akt II., 1958

pastel/papír, ve výřezu 46 x 30 cm,

sign. DU Lutobor 58;

provenience: získáno z rodiny autora;

rámováno, pasparta, pod sklem

10.000 Kč



49

ŠIMŮNEK KAREL

(1869 - 1942)

Akt, 1923

akvarel,

ovál ve výřezu

34 x 44 cm,

sign. PD K. Šimůnek 1923;

retušováno;

rámováno, pod sklem

7.000 Kč



50

**JUNEK VÁCLAV (1913 - 1976)** **TIP**

**Jaroslav Foglar - Hoši od Bobří řeky,**

kresba tužkou, každý list 28 x 18,5 cm, nesignováno;

studie k ilustraci knihy; soubor 24 kreseb včetně obálky knihy;

provenience: získáno z rodiny autora; volné listy

**28.000 Kč**

/ výběr z kreseb ze souboru

51

**HLAVSA LUTOBOR (1924 - 2015)**

**Sochy X.,**

kresba uhlím/papír, 65 x 53 cm,

sign. PD L. Hlavsa ;

provenience: získáno z rodiny autora;

rámováno, pod sklem

**15.000 Kč**



52

**ZOUBEK OLBRAM (1926 - 2017)**

**Andělíček 1, 2008**

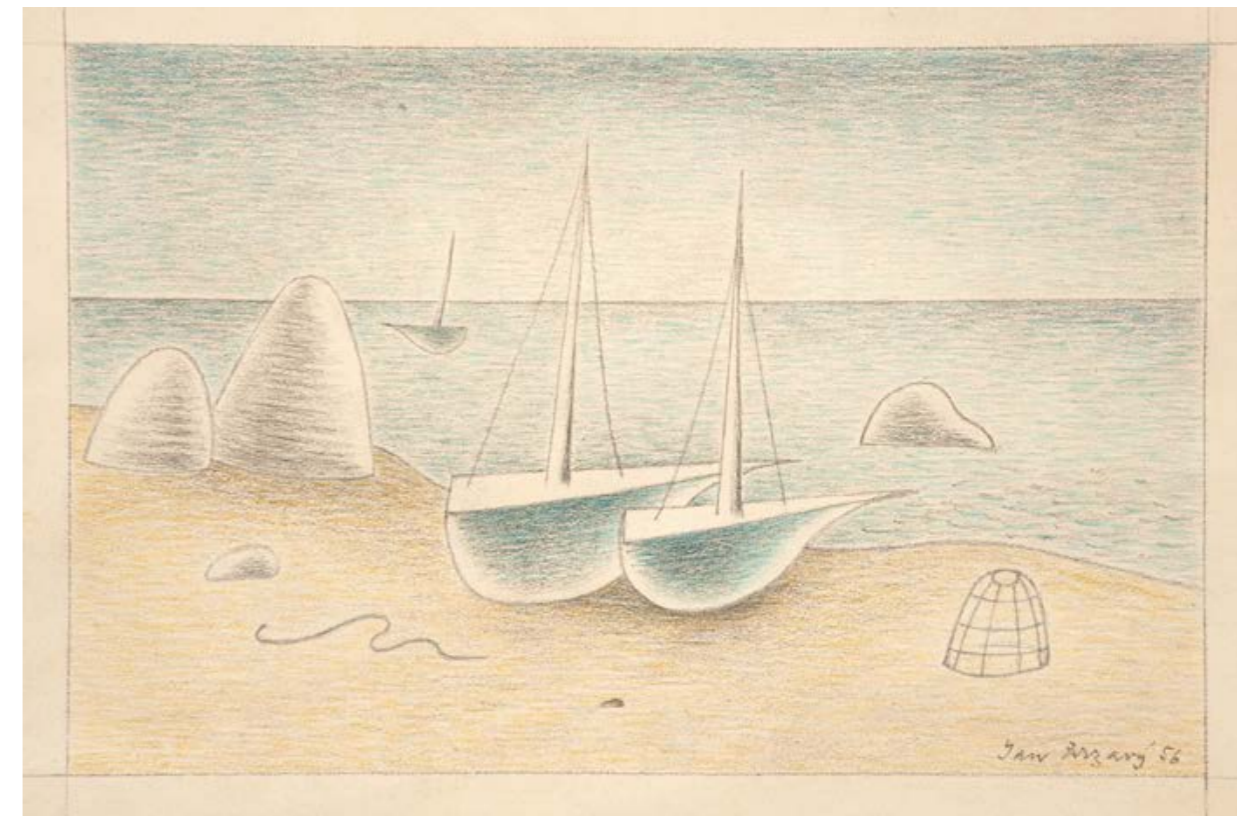
reliéfní tisk na ručním papíře, zlato, 20,8 x 14,8 cm,

sign. PD Olbram Zoubek;

autorský tisk; LD P.F. 2009; ověřeno NF Kmentová Zoubek,

přiložen certifikát pravosti; volný list

**4.000 Kč**



/ adjustace díla

53

**TIP** **ZRZAVÝ JAN (1890 - 1977)**

**Tři lodky a balvany, 1956**

kresba tužkou a barevnými tužkami, 14 x 22 cm,

sign. PD Jan Zrzavý 56;

rámováno, pasparta, pod sklem

**50.000 Kč**

54

**ZOUBEK OLBRAM (1926 - 2017)**

**Tělo Achillovo, 1985**

reliéfní tisk na ručním papíře, zlato A.T.,

42,2 x 24,9 cm, sign. PD Olbram Zoubek;

autorský tisk; ověřeno NF Kmentová Zoubek,

přiložen certifikát pravosti;

volný list

**6.000 Kč**





55

**MYSLBEK JOSEF VÁCLAV (1848 - 1922)**  
**Oddanost,**  
 sádra, v. 55 cm,  
 nesignováno;  
 restaurováno; pozdější odlitek  
**7.000 Kč**

56

**PAJER ALAN (1948)**  
**Václav Havel se svou fenkou,** 1996  
 barevná fotografie, 40,5 x 30,5 cm,  
 sign. vzadu Alan Pajer;  
 vzadu autorsky popsáno;  
 provenience: získáno z ateliéru autora;  
 nerámováno  
**3.000 Kč**



57

**BARTOŠ JAN (1947)**  
**Pitbulové,**  
 bronz 1/1, v. 43 cm,  
 sign. dole J. Bartoš 1/1;  
**40.000 Kč**



58

**HÁJEK MILOSLAV (1927 - 2010)**  
**Spící,** 1960  
 patinovaný bronz 4/6, v. 40 cm,  
 sign. dole vpředu M. Hájek 60;  
 dřevěný sokl;  
 vzadu autorská značka  
**45.000 Kč**



59

**PAJER ALAN (1948)**  
**Vzácná chvíle odpočinku,** 2009  
 barevná fotografie, 30,5 x 40,5 cm,  
 sign. vzadu Alan Pajer;  
 vzadu autorsky popsáno;  
 provenience: získáno z ateliéru autora;  
 nerámováno  
**3.000 Kč**



60

**PAJER ALAN (1948)**  
**Odcházení,** 2011  
 barevná fotografie, 30,5 x 40,5 cm,  
 sign. vzadu Alan Pajer;  
 provenience: získáno z ateliéru autora;  
 nerámováno  
**3.000 Kč**







61

**TICHÝ MIROSLAV (1926 - 2011)**  
**Ženy ve spodním prádle,**  
 černobílá fotografie,  
 10,5 x 14,5 cm,  
 nesignováno;  
 nerámováno  
**7.000 Kč**

62

**MARKUP VÁCLAV (1904 - 1995)**  
**Božena Němcová,**  
 slitina kovů,  
 v. 35,5 cm,  
 sign. na plintě V.M.;  
**12.000 Kč**



63

**WAGNER JOSEF (1901 - 1957)**  
**Smutné jaro,**  
 bronz, v. 27, sign. dole J. Wagner;  
 pozdější odlitek;  
 konzultováno s rodinou autora  
**16.000 Kč**



TIP 65

**HAVEL VINCENC (1906 - 1992)**  
**Akt Brusel,**  
 pískovec, v. 198 cm,  
 nesignováno;  
**150.000 Kč**  
 (vystaveno v sídle společnosti)



64

**TICHÝ MIROSLAV (1926 - 2011)**  
**Žena v plavkách,**  
 černobílá fotografie, 12 x 10,5 cm,  
 nesignováno;  
 nerámováno  
**5.000 Kč**

66

**NEZNÁMÝ AUTOR**  
**Grácie III.,**  
 bronz, v. 52,5 cm,  
 nesignováno;  
**25.000 Kč**





67

**ŠÍPEK BOŘEK**  
(1949 - 2016)  
**Amarillide,**  
sklo,  
v. 63 cm,  
nesignováno;  
**18.000 Kč**



68

**KITZBERGER KRISTIAN** (1990)  
**Rybky,**  
kov, sklo, kámen,  
v. 31 cm, d. 51 cm,  
sign. na plintě;  
drobná poškození skla  
**15.000 Kč**

69

**PAČINEK JIŘÍ** (1972)  
**Mořská panna černá,** 2016  
hutně tvarované sklo,  
v. 60 cm, d. 21 cm, š. 28 cm,  
sign. dole Jiří Pačinek 2016;  
**15.000 Kč**



70

**PAČINEK JIŘÍ** (1972)  
**Váza,**  
hutně tvarované sklo,  
v. 75 cm,  
nesignováno;  
**20.000 Kč**



71

**TIP** **SVOBODA JAROSLAV** (1938)  
**Modrá plastika,** 2023  
hutní sklo, v. 28,5 cm,  
sign. dole J. Svoboda 23;  
originální autorská práce;  
provenience: z významné východočeské  
sbírky sběratele skla,  
původně získáno z ateliéru autora  
**40.000 Kč**

72

**ČESKÉ SKLO**  
**Modrá váza,** 2022  
sklo,  
v. 16,5 cm, š. 18,5 cm, d. 13,5 cm,  
sign. vespodu;  
**5.000 Kč**





73 TIP

SVOBODA JAROSLAV (1938)

Vesmír, 2023

hutní sklo, v. 33 cm, š. 30,5 cm,  
sign. dole JSvoboda 23;  
originální autorská práce;  
provenience: z významné východočeské  
sbírky sběratele skla,  
původně získáno z ateliéru autora  
110.000 Kč

74

ČESKÉ SKLO

Váza zelená twist,

sklo,  
v. 20 cm, průměr 22 cm,  
nesignováno;  
3.000 Kč



75

ZVĚŘINA ALEŠ

Zelená váza,

sklo, v. 23,5 cm, průměr  
18,5 cm,  
nesignováno;  
10.000 Kč



76

KUTHANOVÁ JOSEFÍNA (2001)

Drátyna, 2024

hutní sklo vrstvené, v. 20 cm,  
sign. vespuđu JK 2024;  
provenience: původně získáno  
z ateliéru autorky  
1.500 Kč

77

ŠÍPEK BOŘEK (1949 - 2016)

Mísa,

skleněný objekt,  
v. 27,5 cm,  
průměr 22 cm,  
sign. dole Bořek Šípek;  
15.000 Kč



78

LASVIT - LEVY ARIK (1963)

Váza Crystal Rock malá amber II,

foukané sklo, v. 17,5 cm,  
nesignováno;  
9.000 Kč





79

**HAVRÁNEK BEDŘICH**

(1821 - 1899)

**Palazzo Gallio,**

kombinovaná technika,

ve výřezu 18,5 x 26,5 cm,

sign. LD Hawranek Fri.;

expertiza

PhDr. N. Blažičková-Horová;

rámováno, pasparta,

pod sklem

**29.000 Kč**

80

**BRANDEISOVÁ ANTONIE**

(1849 - 1926)

**Na jezeře,**

olej/plátno, 24 x 41 cm,

sign. LD ABrandeis;

expertiza

PhDr. N. Blažičková-Horová;

krakeláž; rámováno

**150.000 Kč**

81

**VAILLANT E.****Na řece,**

olej/plátno, 36 x 60 cm,

sign. PD E. Vaillant;

rámováno

**20.000 Kč**

82

**ČERNÝ VĚNCESLAV (1865 - 1936)****Ze Starých pověstí českých - Libuše,**

olej/karton, 56,5 x 37 cm,

sign. PD VČ; volný list

**15.000 Kč**

83

**ČERNÝ VĚNCESLAV (1865 - 1936)****Ze Starých pověstí českých - Šárka,**

olej/karton, 56,5 x 37 cm,

sign. PD VČ; volný list

**15.000 Kč**

84

**ČERNÝ VĚNCESLAV (1865 - 1936)****Ze Starých pověstí českých - Vlasta,**

olej/karton, 56,5 x 37 cm,

sign. LD VČ; volný list

**15.000 Kč**



85

**KAUTSKÝ JAN VÁCLAV (1827 – 1896)** **TIP**

**Zimní krajina s kovárnou**, po 1850

olej/plátno, 74 x 100 cm,

nesignováno;

expertiza PhDr. Š. Leubnerová a PhDr. N. Blažičková-Horová;

restaurátorská zpráva Z. Grohmanová;

rentoilováno; rámováno

**190.000 Kč**

Jan Václav Kautský, rodilý Pražan, studoval na pražské Akademii u krajináře prof. Haushofera, odkud přešel do Düsseldorfu k prof. Schirmerovi. Od roku 1848 až do své smrti vystavoval své práce na pražských výstavách Krasoumné jednoty. Jako malíř a jevištní výtvarník svůj talent investoval do tvorby dekorací nej přednějších dobových operních scén – Stavovského divadla, Prozatímního divadla či dvorní opery ve Vídni, kde byl v roce 1863 jmenován dvorním divadelním malířem. Vytvářel mimo jiné také dekorace pro Metropolitní operu v New Yorku. Jeho díla jsou známá pro detailní práci s průhledy a výškami, čímž přispěl k vývoji české scénografie. Zimní krajina s kovárnou kultivovaně a jemně zachycuje kovárnu v údolí potoka v zimní krajině a pronikavě líčí náladu mrazivého zimního dne. V této malbě se podobně jako na několika málo teprve nedávno objevených dílech, postupně ukazuje odborné a sběratelské veřejnosti jako vynikající umělec středoevropské úrovně, jenž na skutečné zhodnocení a docenění teprve čeká.



86

**PIEPENHAGEN AUGUST BEDŘICH (1791 – 1868)** **TIP**

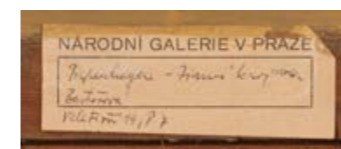
**Zimní krajina s kostelem**, 50. léta 19. stol.

olej/plátno, 42 x 53 cm,

nesignováno;

expertiza PhDr. Š. Leubnerová; rámováno

**100.000 Kč**



/ štítek na zadní straně díla

Malířské dílo Augusta Piepenhageny představuje jednu z nejzajímavějších kapitol naší krajinomalby 19. století. Ačkoliv stál mimo oficiální umělecké kruhy, neboť neměl akademické vzdělání a živil se řemeslem, stal se uznávaným a vyhledávaným krajinářem nejen v Čechách, ale i v širším rakouském prostředí. Tento intimní záběr přírody v působivé zimní atmosféře zachycuje sněhem zavátou cestu kolem jezera, z jehož zamrzlé hladiny ční suchá vegetace. Na cestě vidíme postavy muže s dítětem, vzdalující se od kostela. Gotická stavba, kmeny mohutných stromů, a především sníh odráží poslední paprsky zimního slunce. Obraz z padesátých let 19. století patří k Piepenhagenovým snovým krajinám, vyjadřujícím romantické touhy člověka, doprovázené pocity melancholie a tesknosti. Je proveden volnější malbou, teskná atmosféra krajiny je zachycena v citlivé barevné tonalitě, typické pro tyto Piepenhagenovy náměty. Kultivované malířské podání v harmonické barevné škále umocnilo nádhernou atmosféru zimní scenérie. Podle štítku na rubové straně byl obraz v 60. letech 20. století zapůjčen na některou z výstav českého umění 19. století do Národní galerie v Praze.



87 TIP

**HAUSHOFER JOSEPH  
MAXIMILIAN** (1811 - 1866)

**Horské jezero**, 1841  
olej/plátno, 55 x 68,5 cm,  
sign. DU Haushofer 1841;  
expertiza  
PhDr. N. Blažičková-Horová;  
rámováno  
**300.000 Kč**



88

**NAVRÁTIL (NAWRATIL) JOSEF MATĚJ**  
(1798 - 1865)

**Alpská krajina s jezerem**, 50. léta 19. stol.  
olej/dřevěná deska, 23 x 26,5 cm,  
sign. PD Jos. Nawratil.;  
expertiza PhDr. Š. Leubnerová;  
rámováno, pod sklem  
**120.000 Kč**



89

**NAVRÁTIL (NAWRATIL) JOSEF MATĚJ**  
(1798 - 1865)

**Pradlenka**, 40. léta 19. stol.  
kvaš, 21 x 28 cm,  
sign. LD Jos. Navrátil;  
expertiza PhDr. N. Blažičková-Horová;  
rámováno, pod sklem  
**85.000 Kč**

90

**KAUFMANN KARL**  
(1843 - 1905)

**Přístav v Holandsku**,  
olej/plátno, 74 x 100,5 cm,  
sign. PD T. Gilbert;  
vzadu krytý defekt;  
rámováno  
**50.000 Kč**



91

**LEPIÉ FERDINAND**  
(1824 - 1883)

**Pohled na přístavní město**,  
olej/plátno, 47,5 x 68 cm,  
sign. LD F. Lepié;  
konzultovala a pravost ověřila  
PhDr. Š. Leubnerová;  
rámováno  
**75.000 Kč**



92

**NEZNÁMÝ AUTOR**  
**Romantická Itálie**,  
olej/plátno, 80 x 120 cm,  
sign. PD A. Forlani;  
rámováno  
**30.000 Kč**





93

SCHRIECK OTTO MARSEUS VAN TIP

(1619 - 1678)

**Zátiší s lebkou, houbami a hadem,**

olej/plátno, 61 x 49 cm,

nesignováno;

rentoilováno;

rámováno

**80.000 Kč**

94

GUTFREUND OTTO (1889 - 1927)

**Ženská hlava,**

bronz, v. 26 cm,

sign. dole Gutfreund;

pozdější odlitek

**38.000 Kč**

95

LIEBSCHER KAREL (1851 - 1906)

**Kytice růží, kolem 1900**

olej/plátno, 35 x 50 cm, sign. LD K.Liebscher-;

konzultoval a pravost ověřil PhDr. Mgr. M. Zachař;

rámováno

**38.000 Kč**

96

TIP

KELLEN DAVID III VAN DER

(1827 - 1895)

**Chvilka hudby,**

olej/deska, 37 x 31 cm,

sign. PD Van der Kellen;

vzadu štítek z Národní galerie

v Praze - restituce;

rámováno;

**40.000 Kč**

/ štítek na zadní straně díla



97

SCHLOSSER ROBERT (1880 - 1943)

**Zámek Zelená Hora u Nepomuku, 1933**

olej/plátno, 45 x 54 cm,

sign. PD Schlosser 1933;

vzadu autorsky popsáno;

rámováno, pod sklem

**12.000 Kč**

98

SATTLER-SEIGERSCHMIDT ANNA (1873 - 1962)

**Zátiší, olej/lepenka, 54,5 x 45 cm,**

sign. LD A. Sattler-Seigerschmidt;

deska mírně zvlněna;

rámováno - dřevěný vyřezávaný rám,

rozměr včetně rámu 88 x 78 cm

**19.000 Kč**



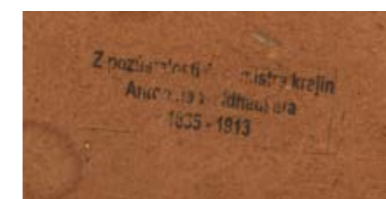
99 TIP

**CHITTUSSI ANTONÍN**  
(1847 - 1891)

**Stavení v krajině,**  
80. léta 19. stol.  
olej/dřevěná deska,  
19 x 32 cm, sign. LD Chittussi.;  
expertiza  
prof. PhDr. R. Prahel, CSc.;  
rámováno  
**380.000 Kč**

**WALDHAUSER ANTONÍN** (1835 - 1913)

**Lesní mýtina,** kolem 1900  
olej/plátno, karton, 11 x 12 cm,  
nesignováno;  
vzadu pozůstalostní razítko; konzultoval  
a pravost ověřil PhDr. M. Zachař;  
rámováno  
**10.000 Kč**



/ razítko na zadní straně díla



100

**KIRNIG ALOIS** (1840 - 1911)  
**Cesta kolem zřícenin,** 70. léta 19. stol.  
olej/plátno, 43 x 60 cm,  
sign. PD A. Kirnig;  
expertiza PhDr. N. Blažičková-Horová  
a PhDr. Mgr. M. Zachař; rámováno  
**20.000 Kč**

103

**NEZNÁMÝ AUTOR**  
**Na cestě,**  
olej/plátno, 50 x 81,5 cm,  
sign. DU Devieux;  
vzadu krytý defekt; vzadu č. 2880;  
rámováno  
**10.000 Kč**



101

**BACHMANN MINNA** (1860 - 1887)  
**Pod Alpami,**  
olej/plátno, 37 x 58,5 cm,  
sign. LD M. Bachmann.;  
drobná krakeláž, vzadu krytý defekt;  
rámováno  
**12.000 Kč**

104

**NEZNÁMÝ AUTOR**  
**U potoka,**  
olej/plátno, 50,5 x 81,5 cm,  
sign. PD Devieux;  
vzadu kryté defekty; vzadu č. 2879;  
rámováno  
**10.000 Kč**

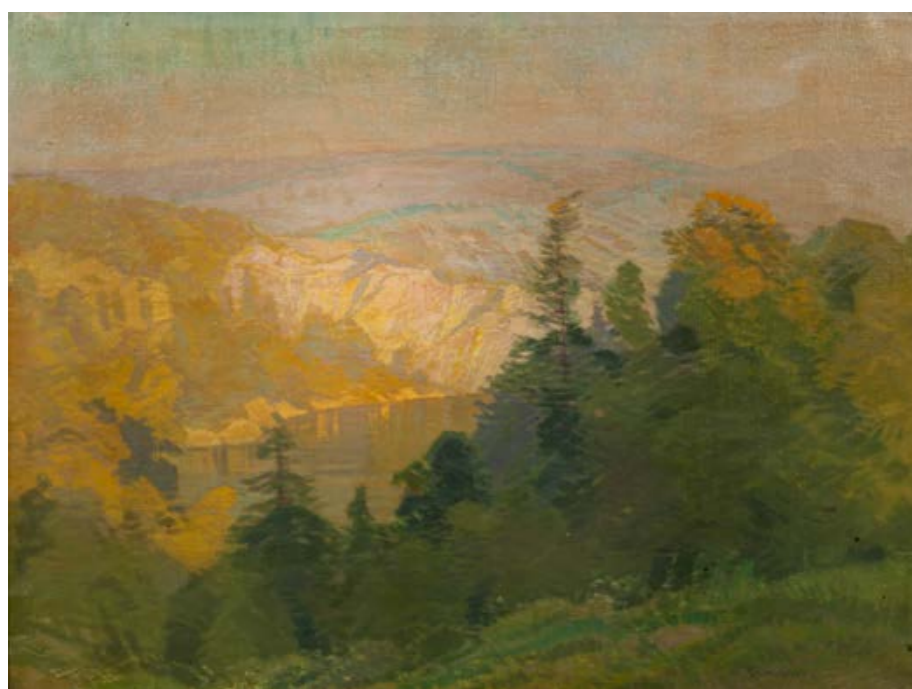






105

**SCHADT KAREL** (1888 - 1952)  
**Za vsí,**  
 olej/plátno, karton,  
 50,5 x 63,5 cm, sign. PD K. Schadt;  
 konzultoval a pravost ověřil  
 PhDr. Mgr. M. Zachař;  
 vzadu autorský přípis;  
 rámováno, pod sklem  
**15.000 Kč**



106

**HAVELKA ROMAN** (1877 - 1950)  
**Jaro v horách,** kolem 1930  
 olej/plátno, 50 x 66 cm,  
 sign. PD Rom. Havelka;  
 konzultoval a pravost ověřil  
 PhDr. Mgr. M. Zachař;  
 rámováno  
**14.000 Kč**



107

**MACOUN GUSTAV** (1892 - 1934)  
**Chalupa mezi stromy,**  
 olej/plátno, 84 x 124 cm,  
 sign. LD G. Macoun.;  
 rámováno  
**36.000 Kč**

108

**PROCHÁZKA JOSEF** (1909 - 1984)  
**Podzim na poli,** kolem 1960  
 olej/deska, 26 x 36 cm,  
 sign. PD Jos. Procházka;  
 konzultoval a pravost ověřil  
 PhDr. Mgr. M. Zachař; rámováno  
**16.000 Kč**



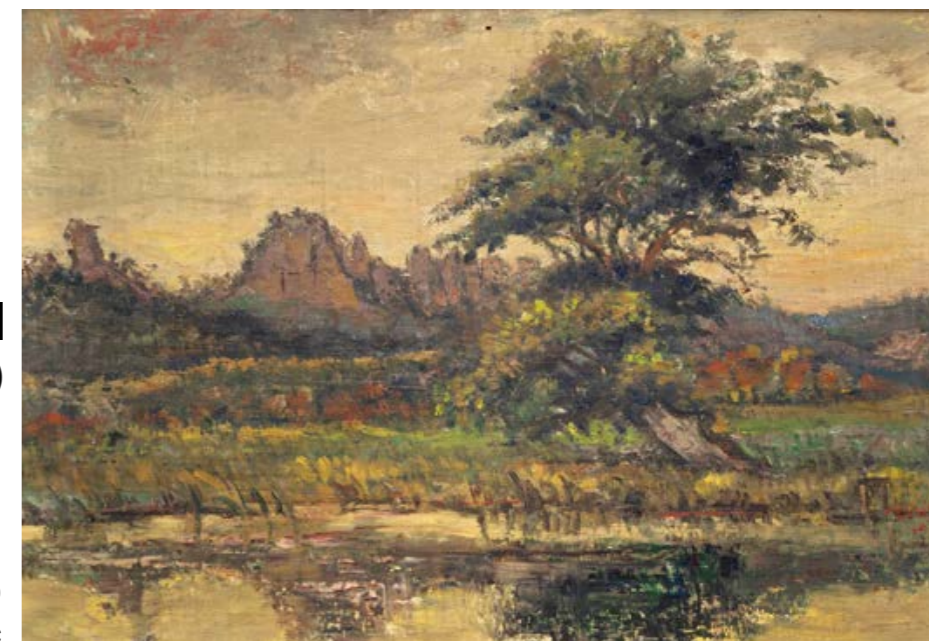
109

**RABAS VÁCLAV** (1885 - 1954)  
**Pohled do kraje,** 1934  
 olej/karton, 33 x 47 cm,  
 sign. PD Rabas 34;  
 konzultoval a pravost ověřil  
 PhDr. Mgr. M. Zachař;  
 rámováno, pod sklem  
**26.000 Kč**



110

**PLEINER VLADIMÍR** (1891 - 1952)  
**U vody,** 1942  
 olej/plátno, karton,  
 34 x 45 cm,  
 sign. PD V. Pleiner;  
 rámováno  
**10.000 Kč**





111

**PÍSECKÝ JOSEF** (1878 - 1954)  
**Pobřeží s útesy**, 1927  
 olej/plátno, deska, 50 x 60 cm,  
 sign. LD J. Písecký. 1927.;  
 konzultoval a pravost ověřil  
 PhDr. Mgr. M. Zachař; rámováno  
**16.000 Kč**



112

**HOREJC FRANTIŠEK** (1885 - 1963)  
**Z Caira**,  
 olej/deska,  
 50 x 40 cm,  
 sign. PD Horejc Fr. Z Caira;  
 rámováno  
**20.000 Kč**



113

**PŘÍHODA VÁCLAV** (1888 - 1941)  
**Motiv z Káhiry**,  
 olej/překližka, 38 x 32 cm,  
 sign. PD V. Příhoda Cairo;  
 rámováno, pod sklem  
**7.000 Kč**



114

**HOLÝ MILOSLAV** (1897 - 1974)  
**Střechy v Nesebaru**, 1961  
 olej/plátno, 50,5 x 65,5 cm,  
 sign. PD M. Holý 61;  
 vzadu štítek ČFVU;  
 rámováno  
**25.000 Kč**

115

**FEIGL BEDŘICH** (1884 - 1965)  
**Letní odpoledne**,  
 kombinovaná technika,  
 ve výřezu 32,5 x 40 cm,  
 sign. PD Feigl;  
 rámováno, pasparta, pod sklem  
**15.000 Kč**





116

**KUNC JAROMÍR** (1900 - 1971)  
**Předjaří v Hostomicích n/B**,  
 kolem 1940  
 olej/plátno, 80,5 x 116 cm,  
 sign. PD Jar Kunc;  
 konzultoval a pravost ověřil  
 PhDr. Mgr. M. Zachař;  
 rámováno  
**15.000 Kč**

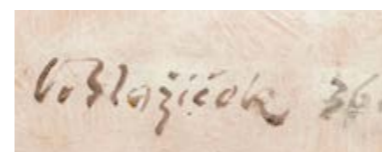
117

**ENGELMÜLLER FERDINAND**  
 (1867 - 1924)  
**Předjaří**, kolem 1920  
 olej/karton, 19 x 23,5 cm,  
 sign. PD F E;  
 konzultoval a pravost ověřil  
 PhDr. Mgr. M. Zachař;  
 rámováno  
**4.000 Kč**



118

**TIP** **BLAŽÍČEK OLDŘICH** (1887 - 1953)  
**Zimní den**, 1936  
 olej/karton, 50 x 70 cm,  
 sign. LD O. Blažíček 36.;  
 expertiza PhDr. N. Blažíčková-Horová;  
 rámováno, pod sklem  
**220.000 Kč**



/ detail signatury

**Z expertizy PhDr. N. Blažíčkové-Horové:**

*Předložený obraz Zimní den je nepochybná a velmi krásná práce malíře prof. Oldřicha Blažíčka. Kompozice zachycuje rozsáhlé stavení uprostřed zasněžené krajiny, pod ním teče směrem do popředí potůček, přes který vede úzká dřevěná lávka a cesta. Výjevu dodává náladu i figurální stafáž.*

*Zimní atmosféru v přírodě zachycoval malíř často a rád. Blažíček byl malířem plenéru, ve všech ročních dobách maloval pod širým nebem, přímo před vybraným námětem. Předložený Zimní den, nejspíše motiv z malířova rodného kraje, z Vysočiny, svědčí o Blažíčkově mimořádném umění výstižně vyjádřit atmosféru zimy v přírodě. Prostor je vybudován dlouhými, vláčnými a plynulými tahy štětce, perspektiva je výtečná. V paletě barev převládá bílá a hnědá barva a jejich odstíny. Z celého výjevu je zřejmé, že Blažíček vždy tvořil lehce, spontánně a s radostí.*

*Předložený náladový Zimní den je skvělým dokladem Blažíčkova malířského mistrovství.*



119

**KAVÁN FRANTIŠEK** (1866 - 1941)

**Letní nálada**, kolem 1933  
olej/karton, 35,5 x 48 cm,  
sign. LD Kaván;  
konzultoval a pravost ověřil  
PhDr. Mgr. M. Zachař;  
rámováno  
**58.000 Kč**



120

**DANĚK-SEDLÁČEK FRANTIŠEK**  
(1892 - 1974)

**Žně**, kolem 1940  
olej/karton, 40 x 50 cm,  
sign. PD Daněk - Sedláček;  
konzultoval a pravost ověřil  
PhDr. Mgr. M. Zachař;  
rámováno, pod sklem  
**19.000 Kč**



121

**ULLMANN JOSEF** (1870 - 1922)

**V parku**, 1920  
olej/karton, 39,5 x 50 cm,  
sign. PD J. Ullmann 1920;  
konzultoval a pravost ověřil  
PhDr. Mgr. M. Zachař;  
rámováno  
**38.000 Kč**



122

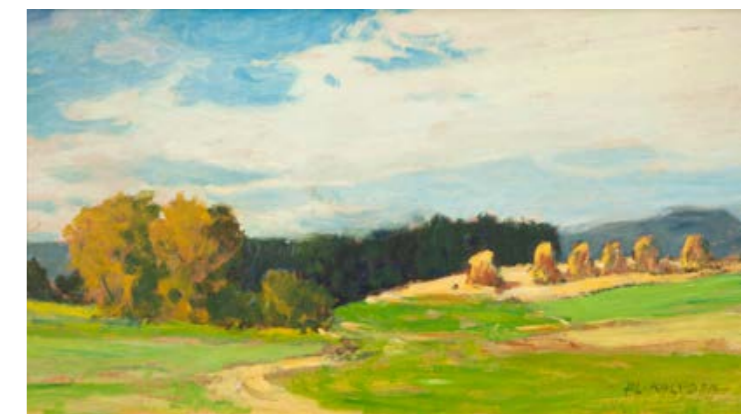
**TIP HUDEČEK ANTONÍN** (1872 - 1941)**Rašelinště**, 1933

olej/plátno, deska, 70,5 x 111 cm, sign. PD Ant. Hudeček 1933;  
přiložen doklad o nabytí obrazu z r. 1948; expertiza PhDr. Mgr. M. Zachař;  
rámováno, pod sklem  
**56.000 Kč**

123

**KALVODA ALOIS** (1875 - 1934)**Snopy v krajině**,

olej/karton, 28 x 43 cm,  
sign. PD Al. Kalvcoda-;  
konzultoval a pravost ověřil  
PhDr. Mgr. M. Zachař;  
rámováno, pod sklem  
**36.000 Kč**



124

**MACOUN GUSTAV** (1892 - 1934)**Krajina po žních**, 1934

olej/karton, 25 x 35 cm,  
sign. LD Gustav Macoun 34-;  
konzultoval a pravost ověřil  
PhDr. Mgr. M. Zachař;  
rámováno, pod sklem  
**12.000 Kč**





125

**LANGER KAREL**  
(1878 - 1947)  
**Panorama Prahy -  
Pohled ze Strahova,**  
po r. 1930  
olej/karton, 49,5 x 65,5 cm,  
sign. LD K. Langer;  
konzultoval a pravost ověřil  
PhDr. Mgr. M. Zachař;  
rámováno  
**35.000 Kč**



126

**KOZÁK VÁCLAV** (1889 - 1969)  
**Pohled na chrám sv. Mikuláše,**  
olej/karton, 49 x 69 cm,  
sign. PD V. Kozák;  
rámováno  
**8.000 Kč**



127

**KOZÁK VÁCLAV** (1889 - 1969)  
**Zlatá ulička,**  
olej/karton, 38 x 48 cm,  
sign. PD V. Kozák.;  
rámováno  
**6.000 Kč**



128

**MAX FRANTIŠEK** (1895 - 1969)  
**Motiv ze Staré Prahy,**  
olej/karton, 45 x 33 cm,  
sign. PD F Max;  
konzultoval a pravost ověřil PhDr.  
Mgr. M. Zachař; rámováno  
**9.000 Kč**

129

**MAX FRANTIŠEK** (1895 - 1969)  
**Na Malé Straně,**  
olej/karton, 45 x 33 cm,  
sign. PD F Max;  
konzultoval a pravost ověřil PhDr.  
Mgr. M. Zachař; rámováno  
**9.000 Kč**

130

**KOZÁK VÁCLAV** (1889 - 1969)  
**Sv. Mikuláš na Malostranském náměstí,**  
olej/karton, 69,5 x 50 cm,  
sign. PD V. Kozák;  
rámováno, pod sklem  
**8.000 Kč**





131

**PANUŠKA JAROSLAV** (1872 - 1958) **TIP**

**Jezírko s lekníny**, kolem 1940

olej/deska, 35 x 50 cm,

sign. LD Panuška-;

expertiza PhDr. Mgr. M. Zachař;

rámováno

**45.000 Kč**



132

**NEMASTIL ZDENĚK** (1879 - 1942)

**Břízy u potoka**,

olej/karton, 30,5 x 38 cm,

sign. PD Zd Nemaštil;

rámováno

**3.000 Kč**



133

**TIP** **RADIMSKÝ VÁCLAV** (1867 - 1946)

**Bouřlivé jaro v Polabí (Nová Ves u Poděbrad)**, kolem 1930

olej/karton, 70 x 100 cm, sign. PD VRadimský;

expertiza PhDr. N. Blažíčková-Horová; rámováno

**440.000 Kč**

**Z expertizy PhDr. N. Blažíčkové-Horové:**

Předložený obraz je nepochybnou vynikající prací krajináře Václava Radimského, namalovanou zřejmě kolem roku 1930, jak vyplývá ze srovnání s ostatními díly z tohoto období. Radimský své obrazy datoval jen výjimečně. V době vzniku díla žil Radimský už dávno v Čechách, v rodném domě na Pašince u Kolína, a jeho stálou inspirací byla řeka Labe a její okolí. Také na předloženém obraze Radimský barevnými skvrnami přesvědčivě zachytil hladinu Labe s vodními rostlinami rámuující břeh v popředí krajinného záběru. Na druhé straně řeky v pozadí zobrazil několik stavení a vysoké stromy, nad nimi na horizontu temným bouřkovým mrakem a prudkým deštěm zachyceným brilantním způsobem věrně vystihl dramatickou bouřkovou náladu zobrazovaného děje v určitém okamžiku. Radimský na některých obrazech více či méně používal vynechání míst na plátně nebo kartonu, tedy využíval samotný podklad. S touto technikou se Radimský seznámil už ve Francii a použil ji i na Bouřlivém jaru v Polabí se zobrazením Nové Vsi u Poděbrad. Předložený obraz patří mezi typická zdařilá díla Václava Radimského, jaká byla a jsou dodnes vyhledávaným a oblíbeným sběratelským artiklem.



134

**BUBENÍČEK OTA (1871 - 1962)**  
**Zkamenělý zámek na Svatce, 1923**  
 olej/plátno, karton, 39 x 49,5 cm,  
 sign. PD O Bubeníček 23;  
 vzadu autorsky popsáno; konzultoval  
 a pravost ověřil PhDr. Mgr. M. Zachař;  
 rámováno  
**19.000 Kč**



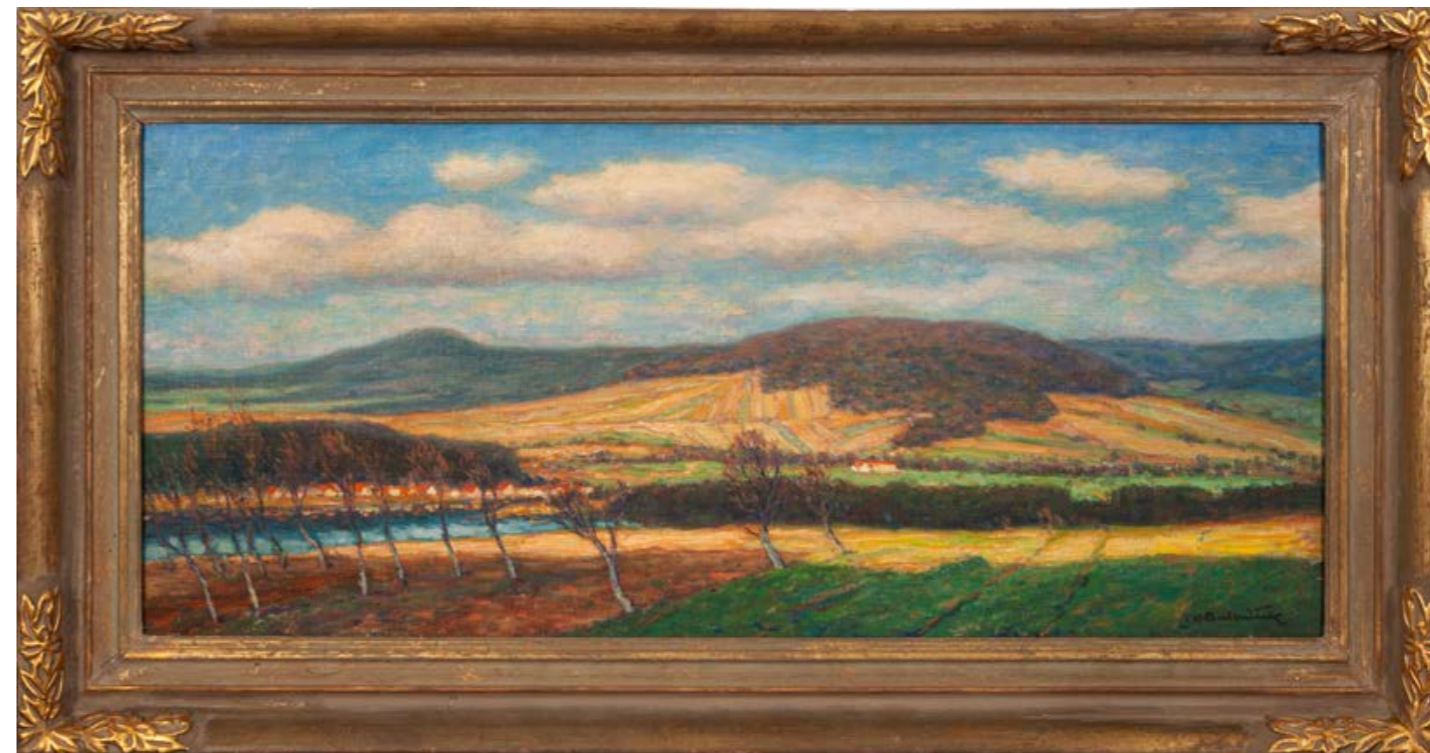
135

**PANUŠKA JAROSLAV (1872 - 1958)**  
**Jarní louka, kolem 1930**  
 olej/karton, 50 x 66 cm,  
 sign. LD Panuška -;  
 konzultoval a pravost ověřil  
 PhDr. Mgr. M. Zachař;  
 rámováno  
**38.000 Kč**



136

**BARNET JOSEF VÁCLAV (1907 - 1990)**  
**Pohled na Trosky,**  
 olej/plátno, 47 x 56 cm,  
 sign. PD J. Směšný;  
 rámováno  
**12.000 Kč**



137

**TIP** **BUBENÍČEK OTA (1871 - 1962)**  
**Steklov a Horka nad Pavlovem, kolem 1950**  
 olej/plátno, 42 x 94,5 cm,  
 sign. PD O Bubeníček;  
 konzultoval a pravost ověřil  
 PhDr. Mgr. M. Zachař;  
 rámováno;  
**80.000 Kč**



/ detail signatury

138

**MACOUN GUSTAV (1892 - 1934)**  
**Pískovcové skály, 1915**  
 olej/deska, 30 x 35 cm,  
 sign. PD G. Macoun 1915;  
 konzultoval a pravost ověřil  
 PhDr. Mgr. M. Zachař;  
 rámováno, pod sklem  
**18.000 Kč**





139

**NEJEDLÝ OTAKAR** (1883 - 1957) **TIP**  
**Krajina od Turnova**, kolem 1940  
 olej/deska, 60 x 100 cm,  
 sign. PD Ot. Nejedlý;  
 konzultoval a pravost ověřil  
 PhDr. Mgr. M. Zachař; rámováno  
**90.000 Kč**



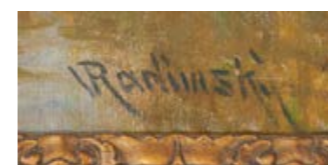
140

**STRETTI VIKTOR** (1878 - 1957)  
**Lesní cesta**, kolem 1935  
 olej/lepenka, 66 x 50 cm,  
 sign. PD V. Stretti;  
 konzultoval a pravost ověřil  
 PhDr. Mgr. M. Zachař;  
 rámováno - mírně poškozený rám  
**17.000 Kč**



141

**TIP** **RADIMSKÝ VÁCLAV** (1867 - 1946)  
**Slepé rameno řeky**, kolem 1905  
 olej/plátno, 60 x 71 cm, sign. PD VRadimský  
 vzadu razítko Kulturní komise České republiky - Výtvarná sekce;  
 expertiza PhDr. N. Blažičková-Horová;  
 zpráva o restaurátorském průzkumu ak. mal. M. Martan;  
 rámováno  
**280.000 Kč**

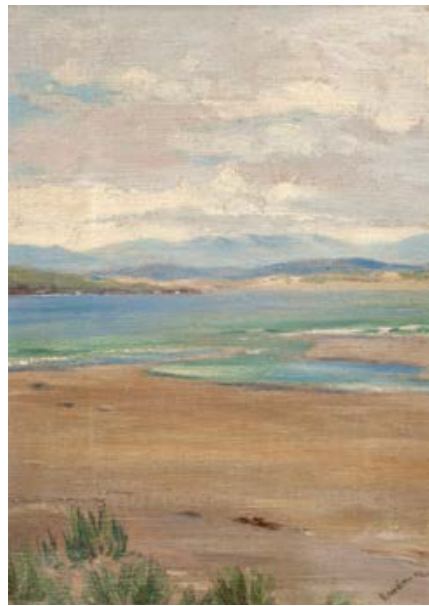


/ detail signatury

**Z expertizy PhDr. N. Blažičkové-Horové:**

*Předložený obraz Slepé rameno řeky je nepochybnou krásnou prací krajináře Václava Radimského z doby kolem roku 1905. V tu dobu malíř několikrát ve variantách zachytil pohled na vodní hladinu slepých ramen řek a tůní, motiv, který na něj emocionálně zapůsobil. Námětově čerpá nejspíše na řece Seině a v jejím okolí, jak napovídají další Radimského práce těchto let. Stejná místa za odlišného světla a z různého úhlu pohledu se dostávají do popředí jeho zájmu. Radimský systematicky vytváří série pláten či kartonů s variantním námětem, ale v různých ročních obdobích a denních dobách a různých klimatických podmínkách. Na předloženém obraze s dominantou působivých starých zteřelých stromů rozkládajících se nad hladinou řeky vidíme, jak Radimský virtuózním způsobem dokázal vykreslit a věrně vystihnout charakter místa a jeho nálady v daném okamžiku. To byla silná stránka Radimského malířského umění, rozehrát koloristickou dovednost a oslnivou barevnost a zachytit brilantně místo v plenéru, které ho zaujalo. Předložený obraz namalovaný s podivuhodnou elegancí bezesporu patří k prvořadým dílům Václava Radimského.*





142

**KAVÁN FRANTIŠEK**

(1866 - 1941)

**Na břehu**, kolem 1900

olej/plátno, karton,

33 x 24 cm,

sign. PD Kaván.;

expertiza

PhDr. Mgr. M. Zachař;

rámováno, pod sklem

**20.000 Kč**

143

**KERHART OLDŘICH**

(1895 - 1947)

**Přímořská krajina**, 1935

olej/plátno,

65 x 100,5 cm,

sign. PD O. Kerhart 1935.;

vystaveno Umělecká beseda 1936,

č. kat 21 - vzadu štítek;

rámováno

**48.000 Kč**

145

**NEJEDLÝ OTAKAR** (1883 - 1957)**Záliv u Ajaccio**, kolem 1930

olej/plátno, 40 x 75 cm,

sign. PD Ot. Nejedlý;

konzultoval a pravost ověřil PhDr. Mgr. M. Zachař;

místy mírně poškozená malba; rámováno

**38.000 Kč**

144

**SOLOVJEV ARKADI**

(1902 - 1948)

**Rybník Svět**, 1935

olej/plátno, 65,5 x 81 cm,

sign. LD A. Solovjev;

vzadu autorský ověřovací list;

rámováno

**9.000 Kč**

146

**MAGYAR - MANNHEIMER GUSZTÁV**

(1859 - 1937)

**Přímořská krajina**, 1904

olej/plátno, 71,5 x 87 cm,

sign. LD Magyar Mannheimer 1904;

nerámováno

**18.000 Kč**



147

**EMLER FRANTIŠEK**  
(1912 - 1992)  
**Náměstí v Bruselu, 1950**  
tempera, 43 x 60 cm,  
sign. PD F. Emler 50;  
rámováno, pod sklem  
**10.000 Kč**



148

**EMLER FRANTIŠEK**  
(1912 - 1992)  
**Rybáři v Bretani,**  
olej/karton, 30,5 x 49,5 cm,  
sign. LD F Emler;  
rámováno  
**12.000 Kč**



149

**HROCH VLADIMÍR**  
(1907 - 1966)  
**Krajina, 1947**  
olej/deska, 40 x 50 cm,  
sign. PD V. Hroch 47;  
konzultoval a pravost ověřil  
PhDr. Mgr. M. Zachař;  
rámováno  
**12.000 Kč**

150

**HOLAN KAREL** (1893 - 1953)  
**Pod Vyšehradem, 1952**  
olej/karton, 44 x 63 cm,  
sign. PD K. Holan. 52;  
konzultoval a pravost ověřil  
PhDr. Mgr. M. Zachař;  
rámováno  
**25.000 Kč**



151

**EMLER FRANTIŠEK**  
(1912 - 1992)  
**Ohrady v Karlíně, 1947**  
olej/karton, 32 x 48,5 cm,  
sign. PD špatně čitelná;  
rámováno  
**5.000 Kč**



152

**GRUS JAROSLAV** (1891 - 1983)  
**Kostelní ulice v Pardubicích, 1912**  
olej/karton, 44 x 32,5 cm,  
sign. PD J. Grus 1912;  
rámováno  
**9.000 Kč**





153

**CHARVÁT FRANTIŠEK**

(1885 - 1947)

**Za humny,**

olej/plátno,

55,5 x 70 cm,

sign. PD Charvát;

rámováno

**5.000 Kč**

154

**OBROVSKÝ JAKUB**

(1882 - 1949)

**Děti v parku,** 1941

olej/karton, 42 x 53,5 cm,

sign. LD JO. 41;

konzultoval a pravost ověřil

PhDr. Mgr. M. Zachař;

rámováno

**15.000 Kč**

155

**HÄUSLER ANTONÍN** (1869 - 1938)**Stojící dívka,** 1928

olej/plátno, 56,5 x 41 cm,

sign. PD A Häusler 1928.;

rámováno

**8.000 Kč**

156

**SALCMAN MARTIN** (1896 - 1979)**Bodlák,** 1950

olej/deska, 50,5 x 32 cm, sign. PD Salcman 50;

konzultoval a pravost ověřil PhDr. Mgr. M. Zachař;

vzadu dobový štítek; rámováno

**7.000 Kč**

157

**PLEINER VLADIMÍR** (1891 - 1952)**V parku,** 1931

olej/plátno, 82 x 66 cm,

sign. LD V. Pleiner 1931;

rámováno

**9.000 Kč**

158

**PLEINER VLADIMÍR** (1891 - 1952)**Kytice,**

olej/plátno, 101 x 61,5 cm,

sign. PD V. Pleiner.;

rámováno

**12.000 Kč**



159

**BARNET JOSEF VÁCLAV**

(1907 - 1990)

**Zátiší s ananasem II.,**

olej/lepenka, 73 x 100 cm,

sign. PD J. V. Barnett 613./;

vzadu autorský popis a štítek;

rámováno

**60.000 Kč**

160

**HROCH VLADIMÍR (1907 - 1966)****Kytice karafiátů, 1936**

olej/plátno, 79,5 x 111 cm,

sign. PD V Hroch 1936;

konzultoval a pravost ověřil

PhDr. Mgr. M. Zachař;

rámováno

**14.000 Kč**

161

**PAVLÍK VÁCLAV (1901 - 1966)****Kytice v modrém džbánku, 1950**

olej/karton, 92 x 65 cm,

sign. PD V. Pavlík 50.;

konzultoval a pravost ověřil

PhDr. Mgr. M. Zachař;

rámováno, pod sklem

**17.000 Kč**

162

**ŠPILLAR KAREL (1871 - 1939)****Kytice,**

olej/plátno, 40 x 52 cm,

sign. LD Karel Špillar;

vzadu razítko Z pozůstalosti K Špillara

č. 1090; konzultoval a pravost ověřil

PhDr. Mgr. M. Zachař; rámováno

**15.000 Kč**

163

**BENEŠ VINCENC (1883 - 1979)****Gladioly, 50. léta 20. stol.**

olej/plátno, 65 x 51 cm,

sign. PD V. Beneš;

konzultoval a pravost ověřil

PhDr. Mgr. M. Zachař; rámováno

**40.000 Kč**



164

**KILIAN JOSEF** (1918 - 1999)  
**Jaro v Jizerských horách**, 1966  
 olej/karton, 24 x 40 cm,  
 sign. PD Kilian 66;  
 rámováno, pod sklem  
**4.500 Kč**



165

**HRON JOSEF** (1915 - 2006)  
**Píseň polí**,  
 olej/plátno, 85 x 99 cm,  
 sign. PD Jos Hron;  
 rámováno  
**9.000 Kč**



166

**HORNÝ WILLY** (1933 - 1982)  
**V Konopáči**, 1975  
 olej/plátno, 70 x 100 cm,  
 sign. PD W. Horný;  
 vystaveno: Galerie u sv. Jakuba,  
 Metličany;  
 rámováno  
**21.000 Kč**

167

**BROŽ JOSEF** (1904 - 1980)  
**Stromy v zimě**,  
 olejová tempera, 68 x 98 cm,  
 sign. PD Brož;  
 konzultoval a pravost ověřil  
 PhDr. Mgr. M. Zachař;  
 rámováno, pod sklem;  
 rám mírně poškozen  
**9.000 Kč**



168

**GRUS JAROSLAV**  
 (1891 - 1983)  
**Na vsi**, 1958  
 olejový pastel, 70 x 100 cm,  
 sign. PD I. Grus. LD 1958.;  
 rámováno  
**18.000 Kč**



169

**FIŠÁREK ALOIS** (1906 - 1980)  
**Chalupy v podhůří**, 1958  
 olej/karton, 42,5 x 61 cm,  
 sign. LD Fišárek 58;  
 rámováno  
**10.000 Kč**





170

ISTLER JOSEF (1919 - 2000)

**Vegetace,**

olej/karton, 29,5 x 35 cm,

sign. PD Istler;

ověřeno rodinou autora;

provenience:

původně získáno

z ateliéru autora;

rámováno

**60.000 Kč**

171

ISTLER JOSEF (1919 - 2000)

**Krajina I, 1993**

olej/karton, 40,5 x 30 cm,

sign. Istler 93;

vzadu vývozní razítko a výstavní štítek, č. 5;

ověřeno rodinou autora;

provenience: původně získáno

z ateliéru autora;

vystaveno: Josef Istler, Galerie

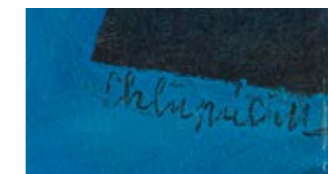
Peithner-Lichtenfels, Vídeň, Rakousko,

1993 - 94 - reprodukováno v katalogu;

rámováno

**75.000 Kč**

/ zadní strana díla



/ detail signatury

172

**TIP CHLUPÁČ MILOSLAV (1920 - 2008)****Rybář na řece Li, 2002**

olej/plátno, 70 x 80 cm,

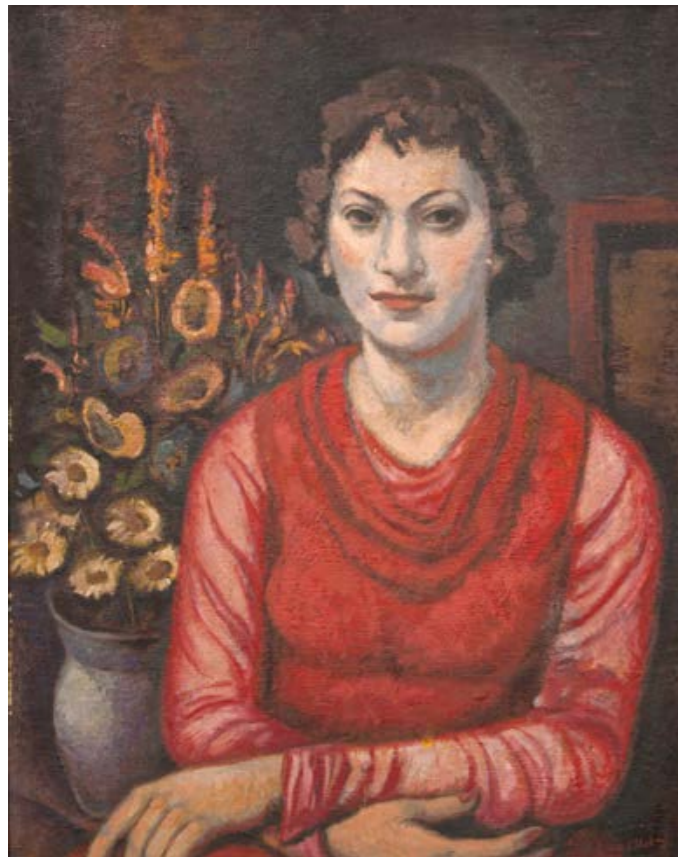
sign. PD Chlupáč M;

vzadu 042 R;

rámováno

**250.000 Kč**

Malířské dílo Miloslava Chlupáče vyniká intimitou, barevnou čistotou a vnitřní monumentalitou a ústřední myšlenkou Chlupáčovy tvorby je vyjádření blízkosti a vzájemných vztahů člověka, krajiny či předmětů všedního dne. Předložený obraz je ukázkou jednoho z oblíbených autorových motivů noční krajiny za měsíčního svitu. Malíř se zde dotýká intimního vztahu člověka k místu v krajině a malbu staví z čistých tvarů a linií vytváří propojením sytých barevných ploch v jistém řádu a přehledné soudržnosti. Autorovo výtvarné myšlení se také vyznačuje ideou jednoty a celistvosti a Chlupáčovy obsahové i estetické principy jsou nadčasové a zůstávají platné dodnes.



173

**MOKRÝ FRANTIŠEK VIKTOR (1892 - 1975)****Portrét dívky,**

olej/překližka, 71 x 56 cm,

sign. PD F.V.Mokrý;

vzadu č. 1212; konzultoval a pravost ověřil

PhDr. Mgr. M. Zachař; rámováno

**12.000 Kč**

174

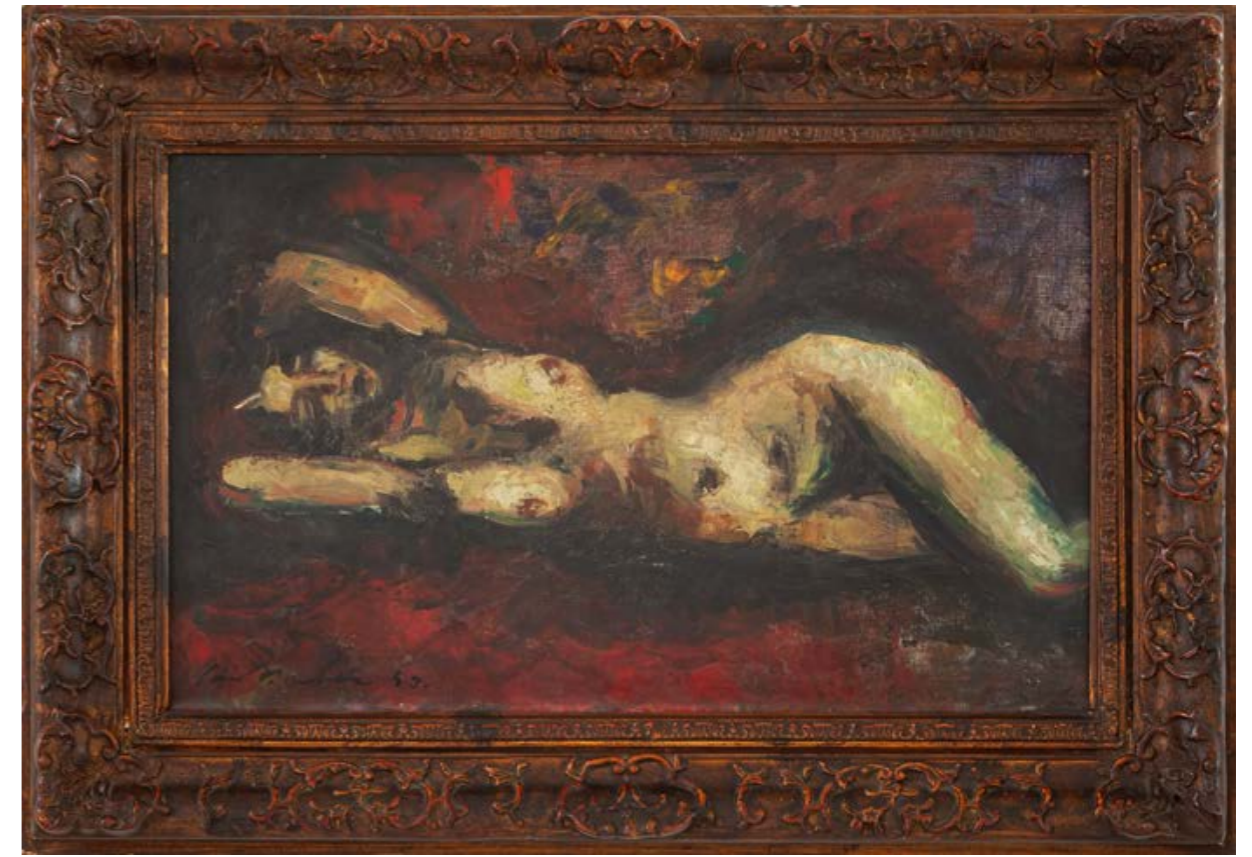
**MUSIL LEOPOLD (1920 - 1997)****Dívky,**

olej/plátno, 70 x 50 cm,

sign. PD Musil;

vzadu autorský štítek a č. 103737;

rámováno

**5.000 Kč**

176

**TIP BAUCH JAN (1898 - 1995)****Ležící akt, 1943**

olej/plátno, 38 x 62,5 cm, sign. LD Jan Bauch 43.;

konzultovala a pravost ověřila PhDr. R. Michalová, Ph.D.; rámováno

**220.000 Kč**

*Na konci 30. let se Jan Bauch začíná rozvolňovat v rukopisu a do jeho tvorby vstupuje také drama a napětí doby. V první polovině 40. let jsou ženské akty jedním z hlavních autorových námětů a jsou zobrazovány v široké škále poloh, v šerosvitové modelaci a svítící pleti na tmavém pozadí, nanесeny dlouhými tahy štětcem. Předložený obraz z Bauchova vrcholného období je mistrovskou ukázkou autorova zachycení ženské krásy a smyslnosti, kde se ve ztlumené barevnosti také odráží svíravá tíseň doby.*



175

**HOREJC JAROSLAV (1886 - 1983)****Livia,**

patinovaná sádra, v. 19 cm,

sign. dole Horejc;

drobné oděrky patiny

**18.000 Kč**

177

**HOREJC JAROSLAV (1886 - 1983)****Milenci, 1944**

patinovaná sádra, v. 19 cm,

sign. dole Horejc 1944;

drobné oděrky patiny

**18.000 Kč**



178 TIP

**PADERLÍK ARNOŠT** (1919 - 1999)**Velikonoční zátíši**, 1994

akryl/ sololit, 50 x 59 cm,

sign. PD Paderlík 94;

provenience: získáno

z rodiny autora;

vystaveno: A. Paderlík 100,

Galerie ART Praha,

2019 - reprodukováno,

katalog str. 100, pol. 87;

rámováno

**58.000 Kč**

Arnošt Paderlík je jedním z předních českých představitelů a malířů zátíší jako samostatného tematického okruhu. Arnošt Paderlík je také jedním z ne mnoha umělců, který v době války ve svých dílech bezprostředně zaznamenává tragiku doby i prožívaných událostí. Avšak již v poválečném období se pro autora stává zátíší jedním z hlavních témat, v němž nachází nejširší a nejvolnější možnosti sledovat radost z krásy hmoty, tvarů a barev věcí kolem sebe. Během vývoje své tvorby autor v zátíší řeší tvarové i výrazové problémy a přešel od barevné tlumenosti k živým, jasným a zářivým barvám. Paderlíkova zátíší jsou postupem času více stylizovaná do úsporného výrazu v plochách pastelových barev a v 80. let přechází z oleje na malbu akrylem



179

**KOTÍK PRAVOSLAV** (1889 - 1970)**Ovce na loďce**, 1944

olej/plátno, 47 x 55,5 cm,

sign. DU P Kotík 44;

ověřeno rodinou autora;

vzadu D610;

rámováno

**64.000 Kč**

180

**TIP** **JÍRA JOSEF** (1929 - 2005)**Masopust na Malé Skále**,

olej/plátno, 65 x 81 cm,

sign. LD J. Jára;

provenience: původně získáno

z ateliéru autora; rámováno

**120.000 Kč**

181

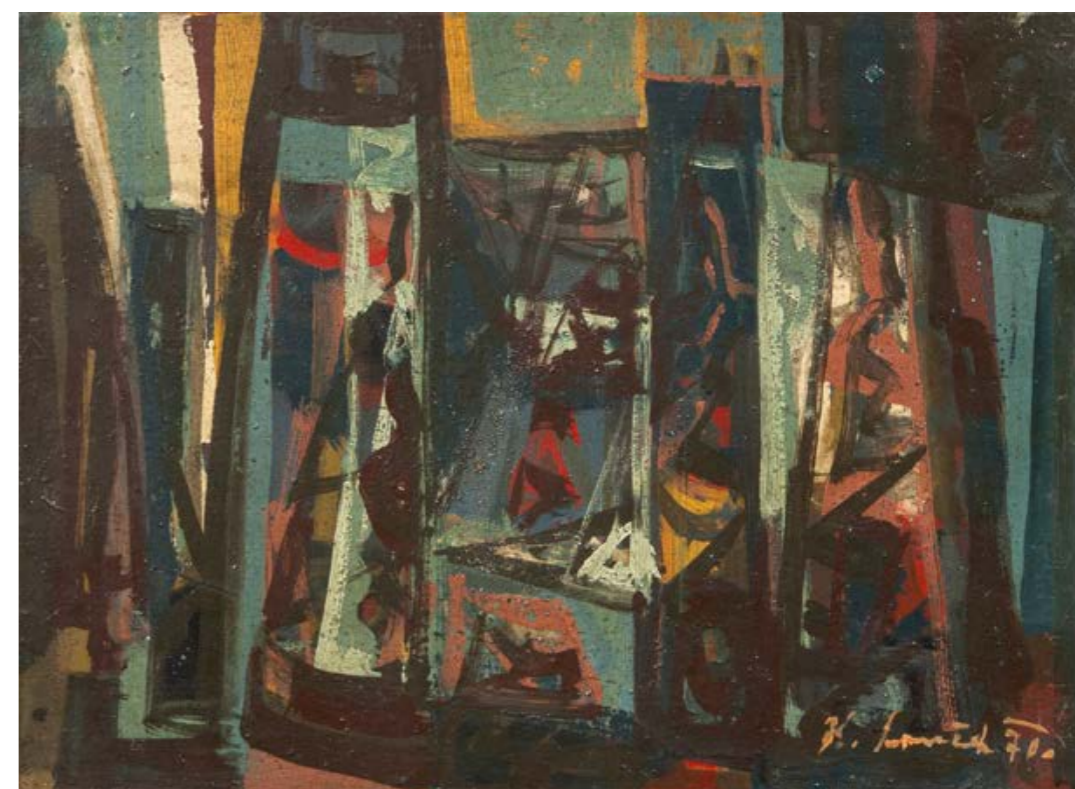
**TIP** **SOUČEK KAREL** (1915 - 1982)**Pasáž**, 1970

olej/dřevěná deska, 29,5 x 40 cm,

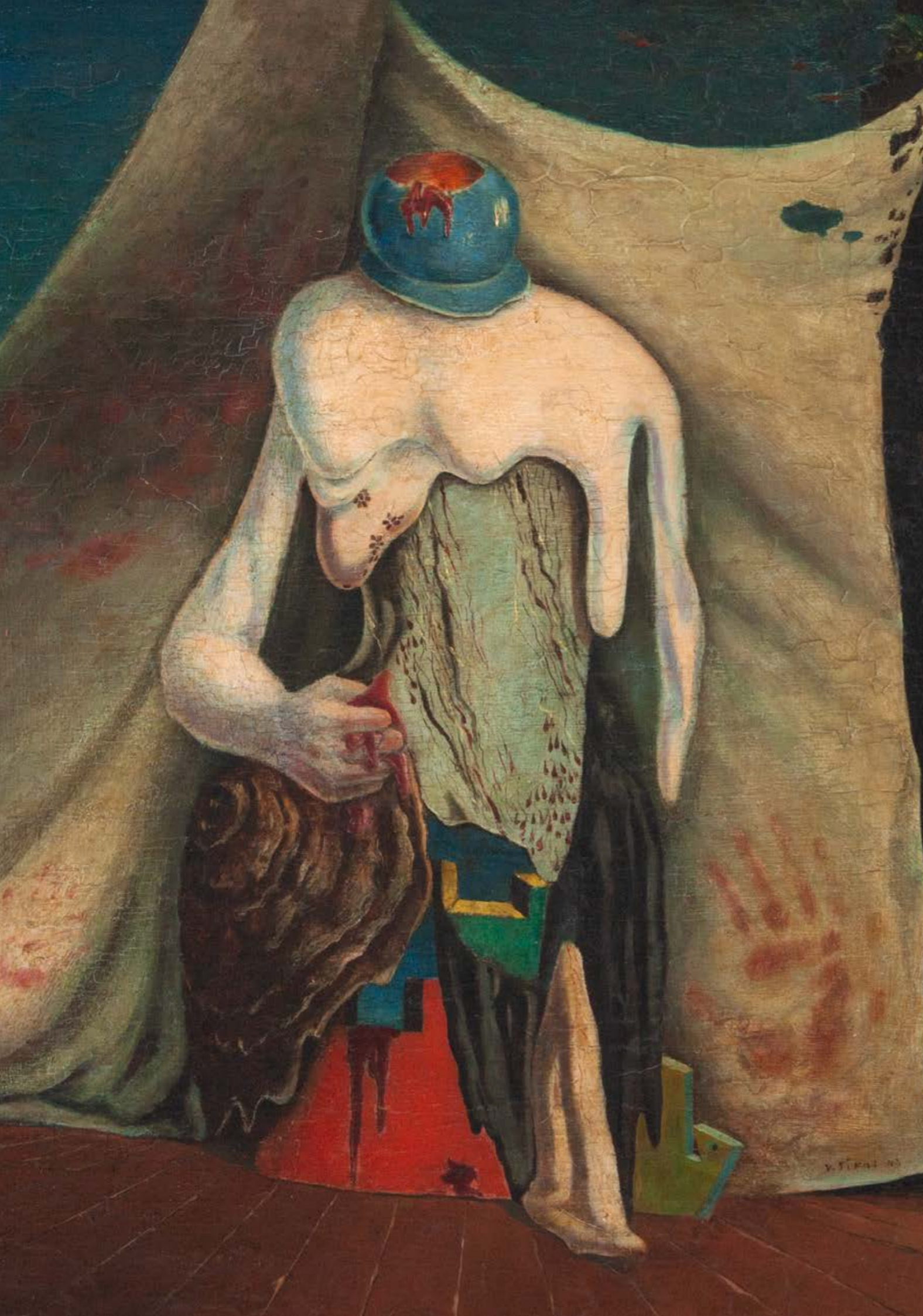
sign. PD K. Souček 70;

provenience: získáno z rodiny autora;

nerámováno

**58.000 Kč**





/ zadní strana díla



/ detail signatury



182

**TIP** TIKAL VÁCLAV (1906 - 1965)

**Múza na penzi, 1943**

olej/deska, 62,5 x 50 cm , sign. PD V. Tikal 43;  
 expertiza PhDr. R. Michalová, PhD.; provenience: získáno ze  
 sbírky Ing. arch. V. Vorla; reprodukováno: J. Vykoukal - Václav  
 Tikal, 2007, str. 70; J. Vykoukal - Václav Tikal, 1993, str. 20;  
 krakeláž; rámováno  
**2.800.000 Kč**

**Z expertizy PhDr. R. Michalové, Ph.D.:**

Posuzovaný obraz „Múza na penzi“ doslova geniálně ilustruje slavné Cicerovo přísloví „Inter Arma Silent Musae“ (Mezi zbraněmi múzy mlčí), připomínané i samotným Karlem Teigem, ústředním meziválečným teoretikem a přívržencem surrealismu. Toho malíř bezmezně obdivoval a ne nepřípadně bývá uváděno, že všude tam, kde se Václav Tikal identifikoval se surrealismem, je možné v pozadí vystopovat určité teigovské souvislosti. Název Tikalova obrazu „Múza na penzi“ získává ještě větší smysl, uvědomíme-li si, že surrealismus, zařazený nacistickou ideologií do kategorie „zvrhlého umění“, neměl v době okupace žádnou příležitost k veřejné prezentaci. V posuzovaném obraze „Múza na penzi“ ztvárnil Václav Tikal s nesmírnou sugestivitou veristického surrealismu fantazijní představu fantaskního organismu, „fantomatického objektu“ (řečeno slovníkem surrealistů), jež má nesporný antropomorfní charakter. Kromě dalíovských tekoucích tvarů upomene postava fantaskní múzy, zejména její spodní část, na barevnost i skladbu de Chiricových manekýně, jejichž typickou ukázkou je např. slavný „Velký metafyzik“ (1917). Drapérie v druhém plánu, jež by za normální situace mohla být velkoformátovým plátnem, na němž by se „múza vyřádila“, je potřísněná krvavými otisky rukou a nenechává nikoho na pochybách o zbesilosti doby.



183

**PROCHÁZKA ANTONÍN (1882 - 1945)****Na podzim, 1942**

olej/plátno, 40 x 40 cm,

sign. LD AP; vzadu autorsky popsáno;

expertiza PhDr. R. Michalová, Ph.D.;

provenience: původně získáno

z prvorepublikové sbírky npor. Vykopala

- věnování přiloženo; rámováno

**260.000 Kč**

184

**NOWAK WILLI**

(1886 - 1977)

**Dívka, 1974**

olej/karton,

29 x 21 cm,

sign. PD Wilém Nowak 1974;

rámováno

**19.000 Kč**

185

TIP

**HÁNA JAN (1927 - 1994)****Clio,**

bronz, v. 79 cm, sign. dole Jan Hána;

**280.000 Kč**

Múza Clio je v řecké mytologii jednou z devíti dcer nejvyššího boha Dia a bohyně paměti Mnemosyné a Clio je Múzou dějepisectví. Významnou roli v tvorbě Jana Hány hrála v roce 1962 cesta za uměním do Řecka, kterou podnikl společně se sochaři Břetislavem Bendou a Janem Bauchem. Slovy autora, Řecko pro něj znamenalo obrovské dobrodružství, nesmírné poučení a potvrzení svého dosavadního usilování. A ještě téhož roku se Jan Hána po návratu začal věnovat zpracování námětu Múz a řešil je v kresbě i plastice v nesčetných variantách a různých velikostí. Sochařská práce na devíti řeckých Múzách ovlivnila Jana Hánu na celý život. Sochař Hána také vytvořil v podobě řeckých Múz filmové ceny, které se od roku 1965 po dobu 10 let udílely na Filmovém Festivalu v Karlových Varech. Vzniku předložené Múzy Clio předcházela tvorba bronzové pamětní desky Jiřího Wolkera, která je umístěna v ulici Na Celné na Smíchově na Praze 5.



186

**JANEČEK OTA (1919 - 1996)****Večer u rybníka, 1977**

olej/plátno, 50,5 x 61 cm,

sign. LD Ota Janeček 1977;

vzadu autorsky popsáno; ověřeno synem auto-

ra, kat. č. 9574; rámováno

**290.000 Kč**

Obraz Večer u rybníka vyniká svou podmanivou snovou atmosférou a v této poetické krajině se ukrývají detaily přírodního světa, jako je vejce, symbol plodnosti a ptáček, symbol volnosti. Jemné harmonické barevné vztahy a splývající světlo převádějí prvky skutečnosti až do roviny magické reality.

187

**VINGLER FRANTIŠEK VINCENC**

(1911 - 1981)

**Hříbě, 60. léta 20. stol.**

bronz, v. 27,5 cm,

sign. na plintě Vingler;

původní odlitek;

provenience: získáno z rodiny autora

**170.000 Kč**



188

**GRUS JAROSLAV** (1891 - 1983)**Lovci**, 1960

olej, kvaš/lepenka, 70 x 100 cm,

sign. PD J. Grus LD 1960.;

vzadu štítek ČFVU;

rámováno, pod sklem

**18.000 Kč**

189

**SOUČEK KAREL** (1915 - 1982)**Ulice v dešti**, 1967

olej/karton, 68,5 x 100 cm,

sign. PD K. Souček 67.;

rámováno

**230.000 Kč**

190

**HOLUBEC BOHUSLAV**

(1911 - 1983)

**Dívky s květy**, 1956 - 1957

olej/plátno, 117 x 176 cm,

sign. LD -B Holubec- 56-57;

rámováno

**21.000 Kč**

(vystaveno v sídle společnosti)

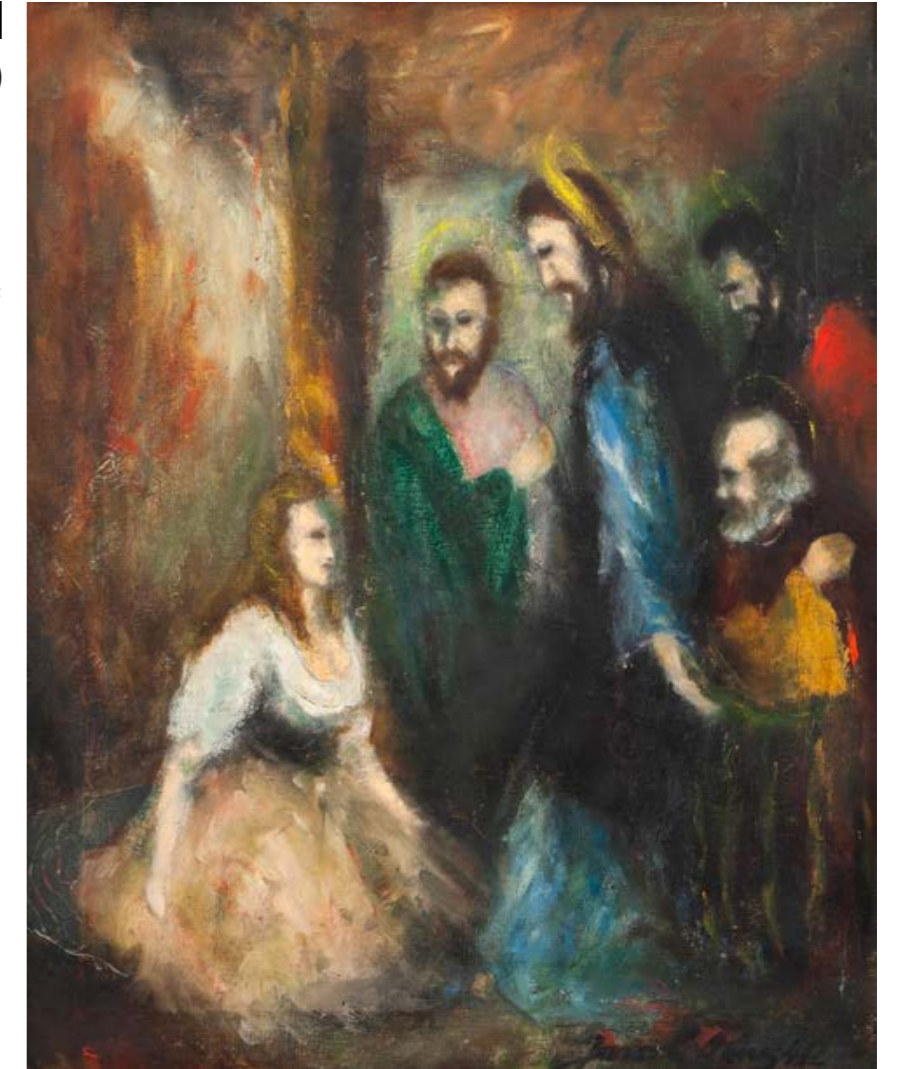
191

**PAUR JAROSLAV** (1918 - 1987)**Svatá rodina**, 1942

olej/plátno, 65 x 52,5 cm,

sign. PD Jaroslav Paur 42;

ověřeno rodinou autora, rámováno

**20.000 Kč**

192

**SOUČEK KAREL** (1915 - 1982)**Don Quijote**, 1965

kombinovaná technika/lepenka,

52 x 47,

sign. LD K.S. 65;

rámováno, pasparta, pod sklem

**28.000 Kč**



193 TIP

**ZOUBEK OLBRAM (1926 - 2017)****Múza 1, 1977**

olovo, zlato, mramor, v. 65,5 cm,  
nesignováno;

autorský odlitek; ověřeno NF Kmentová Zoubek,  
přiložen certifikát pravosti; model sochy pro hrob  
malíře Josefa Matičky na hřbitově v Litomyšli

**160.000 Kč**

TIP 194

**ZOUBEK OLBRAM (1926 - 2017)****Tanec, 1981**

zlacené olovo, v. 61,8 cm,

sign. zespodu na plintě O Zoubek;  
autorský odlitek; ověřeno NF Kmentová Zoubek,  
přiložen certifikát pravosti

**120.000 Kč**



195

**JUNEK VÁCLAV (1913 - 1976)**

**Palermo,**  
olej/deska, 50 x 90 cm,  
sign. PD V. Junek;  
vzadu pozůstalostní razítko, č. 457;  
provenience: získáno z rodiny autora;  
rámováno  
**13.000 Kč**



196

**SIGMUND ZDENĚK**

(1924 - 2017)

**Zátiší s kukuřicí, 1970**

olej/plátno,  
ve výřezu 33 x 45 cm,  
sign. PD Sigmund;  
konzultoval a pravost ověřil  
PhDr. Mgr. M. Zachař;  
rámováno, pasparta, pod sklem  
**7.000 Kč**



197

**CHLUPÁČ MILOSLAV (1920 - 2008)****Rodina, 50. léta 20. stol.**

tempera/papír, 45 x 62 cm, nesignováno;  
provenience: původně získáno z rodiny autora;  
reprodukováno: Jan Chlupáč - Chlupáč, strana 151;  
rámováno  
**30.000 Kč**

198

**ZOUBEK OLBRAM**

(1926 - 2017)

**Andělíček 1, 2008**

částečně zlacené olovo,  
34,5 x 34,5 cm,  
sign. vzadu O Zoubek;  
reliéf; autorský odlitek;  
ověřeno  
NF Kmentová Zoubek,  
přiložen certifikát pravosti  
**70.000 Kč**





199

NAČERADSKÝ JIŘÍ (1939 - 2014)

**Tanec**, 2008

olej/plátno, 97 x 130 cm,

sign. PD Načeradský;

nerámováno

**90.000 Kč**

200

NAČERADSKÝ JIŘÍ (1939 - 2014)

**Venuše rotující**, 2005

olej/plátno, 50 x 110 cm,

sign. PD 2005 Načeradský;

rámováno

**70.000 Kč**

201

**TIP** LAMR ALEŠ (1943 - 2024)**Svitící žena**, 1964

olej/plátno, 149,5 x 99,5 cm,

sign. PN A. Lamr 64;

publikováno: J. Kříž - A. Lamr, Art D,

2003; provenience: původně získá-

no z ateliéru autora; rámováno

**290.000 Kč**

Lamrovy obrazy z let šedesátých vykazují jasnou inspiraci umění exotických kultur. Svá raná díla sám autor označil za "indiánské baroko". Navazoval na znakové, totemické symboly starých kultur, které přetvořil do jakéhosi osobitého expresionismu. "Svitící žena" má ve svém zpracování exotický nádech, avšak může být Madonou, Venuší, Ištarou, mytologie všech kultur je protkána bohyň plodnosti - matkou. V polovině 60. let, tyto motivy plodnosti a mytologie silně rezonovaly v Lamrově díle, neboť podobou se "Svitící žena" přibližuje soše "Pomona II" (1964), která je římskou bohyň ovoce. Zvolená paleta barev má halucinogenní ráz. Výraz ženy je podmanivý, hypnotický, nelze z ní spustit oči...



202

LAMR ALEŠ (1943 - 2024)

**Maranatha**, 2014

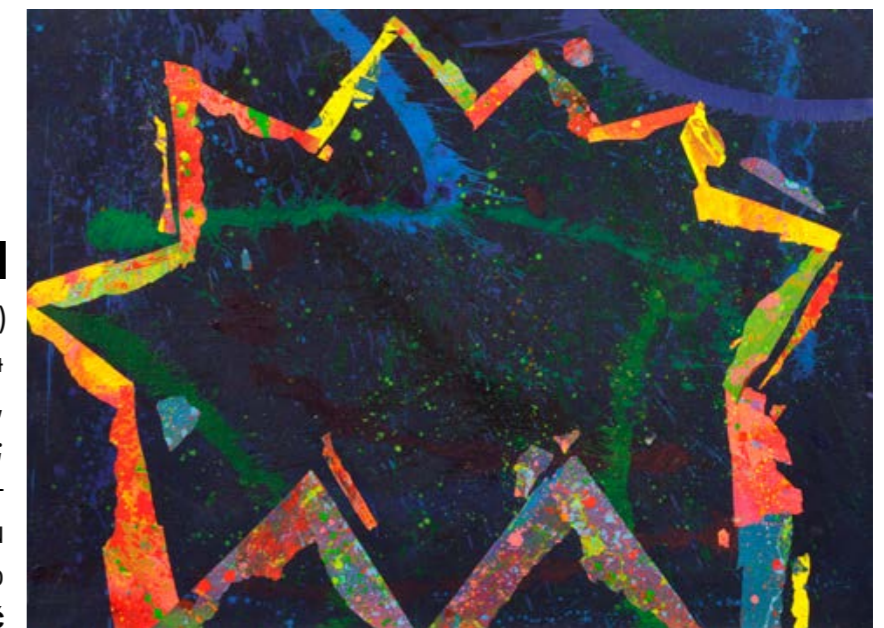
olej, akryl/plátno, 70 x 95 cm,

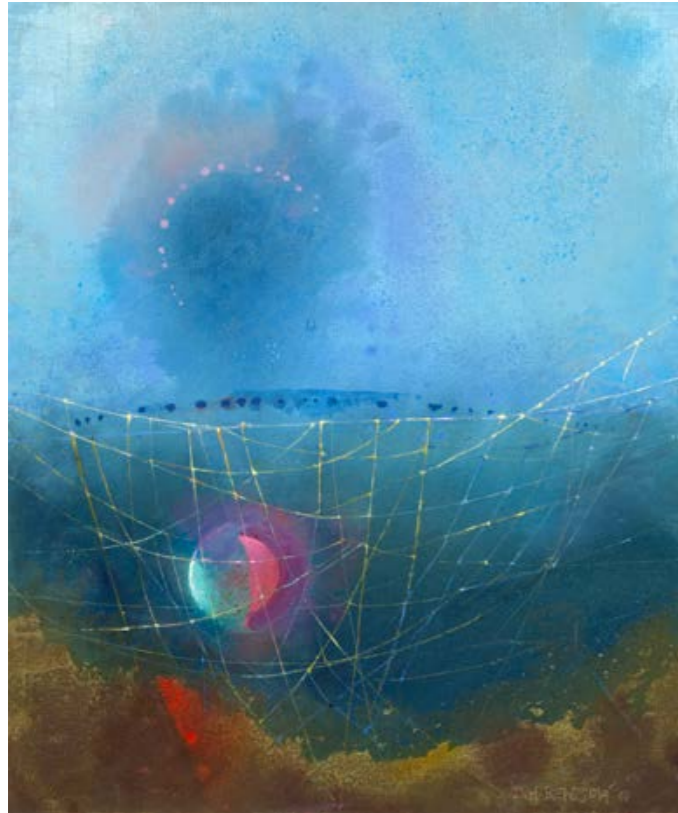
sign. NU A. Lamr 14;

vzadu autorsky popsáno; proveni-

ence: původně získáno z ateliéru

autora; nerámováno

**68.000 Kč**



203

**BENEŠOVÁ DANIELA (1929)** **TIP**  
**Měsíc v síti**, 2010  
 olej/plátno, 60 x 50 cm,  
 sign. PD D.H.Benešová 10;  
 vzadu č. 1635; rámováno  
**40.000 Kč**



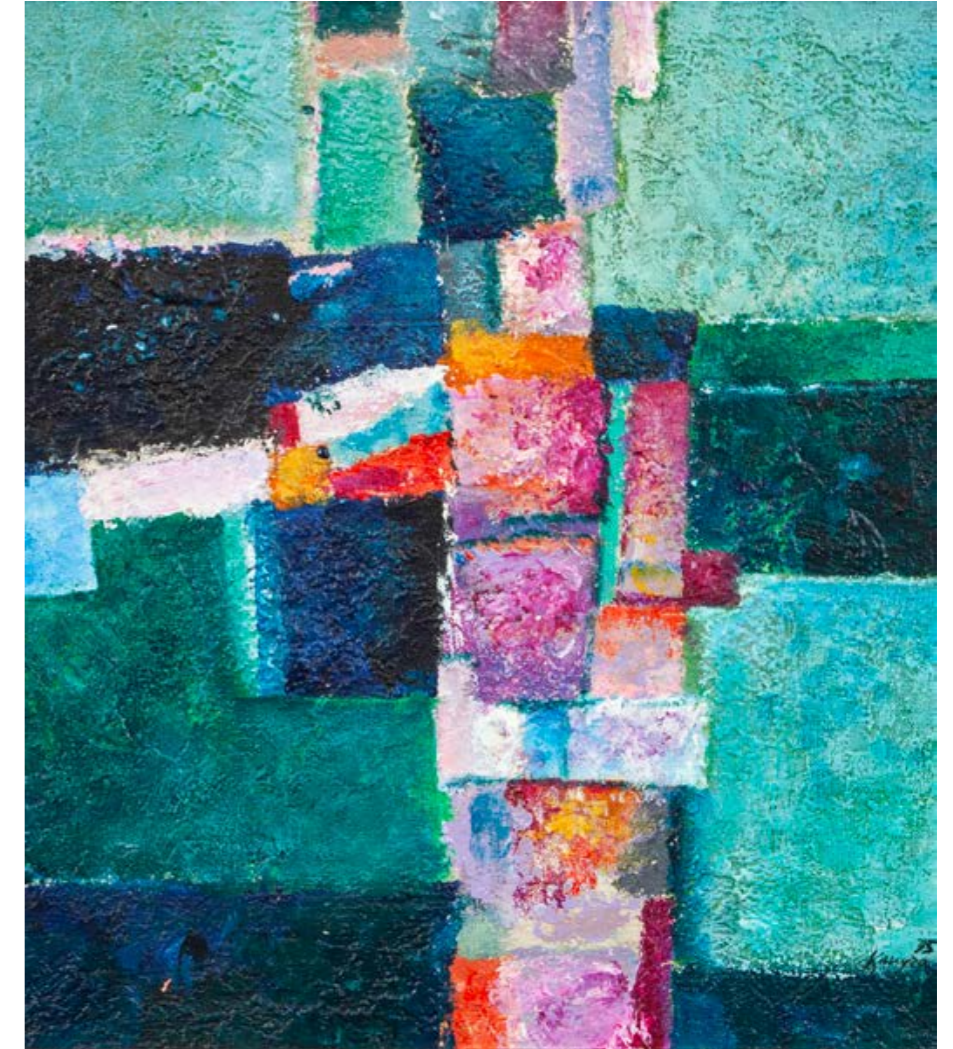
204

**VYLEŤALOVÁ OLGA (1944)**  
**Dnes - nebo zítra?**, 2023  
 olej/plátno, 60 x 69,5 cm,  
 sign. PD Vyleťalová;  
 vzadu autorsky popsáno; provenience:  
 získáno z ateliéru autorky;  
 nerámováno  
**24.000 Kč**



205

**KAMENSKÝ LUKÁŠ (1985)**  
**Příběh**, 2022  
 akryl/plátno, 60 x 60 cm,  
 sign. DU L. Kam;  
 vzadu autorsky popsáno; provenience:  
 získáno z rodiny autora; rámováno  
**9.000 Kč**

**TIP** 206

**KANYZA JAN (1947)**  
**Krajina ve snu viděná**, 1995  
 akryl/plátno, 40 x 35 cm,  
 sign. PD Kanyza 95;  
 vzadu autorsky popsáno;  
 provenience:  
 získáno z rodiny autora;  
 rámováno  
**40.000 Kč**

207

**TIP** **VALEČKA JAROSLAV (1972)**  
**Balvany**, 2020-23  
 olej/plátno, 55 x 100 cm, sign. vzadu J Valečka 2023;  
 provenience: získáno z ateliéru autora;  
 rámováno v liště  
**48.000 Kč**





208 TIP

**JANOVSKÝ MICHAL (1984)**  
**Hračkářův syn**, 2024  
 olej/plátno, 80 x 80 cm,  
 sign. LD Janovský 2024;  
 provenience:  
 získáno z ateliéru autora;  
 rámováno  
**70.000 Kč**

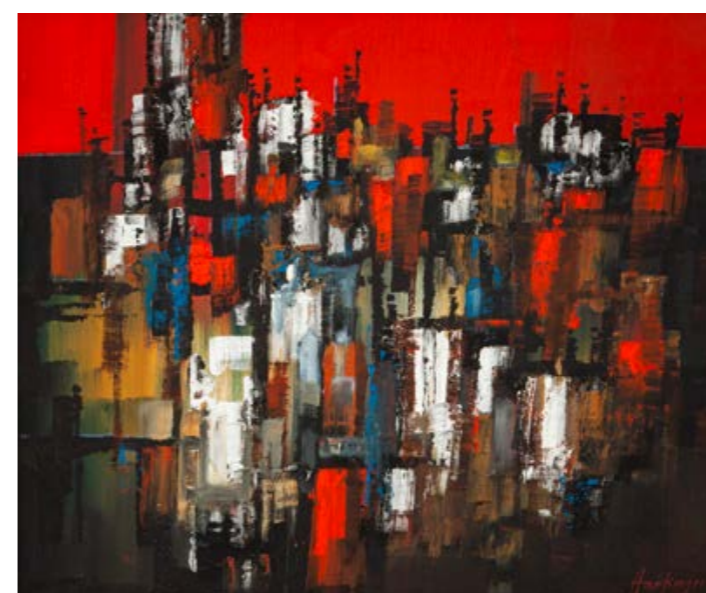
209 TIP

**FLEJŠAR JAKUB (1980)**  
**Anděl**, 2023  
 železná plastika,  
 v. 80 cm, nesignováno,  
 provenience: získáno  
 z ateliéru autora;  
 vystaveno:  
 Mezi hmotou a stínem,  
 2024, Galerie ART Concept  
 - reprodukováno v katalogu  
**70.000 Kč**



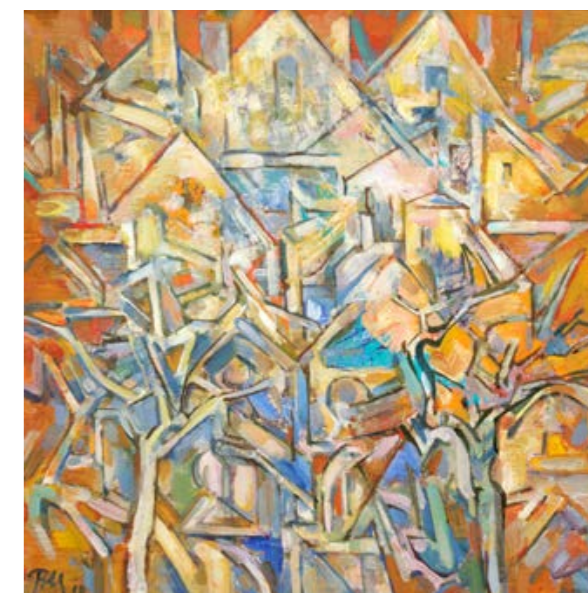
210

**HARTINGER ILJA (JILJÍ) (1935)**  
**Ráno nad přístavním městem**, 2023  
 olej/sololit, 62,5 x 72 cm,  
 sign. PD Hartinger 0023;  
 provenience: získáno z ateliéru autora;  
 vzadu autorské štítky; rámováno  
**54.000 Kč**



212

**HARTINGER ILJA (JILJÍ) (1935)**  
**Bílé domy**, 2020  
 olej/sololit, 62,5 x 71,5 cm,  
 sign. PD Hartinger 020;  
 provenience: získáno z ateliéru autora;  
 vzadu autorské štítky; rámováno  
**46.000 Kč**



211

**UŽDILOVÁ BEDŘIŠKA (1954)**  
**Střechy**, 2017 - 18  
 olej/plátno, 45 x 45 cm,  
 sign. LD BU 18;  
 vzadu autorsky popsáno; provenience:  
 získáno z rodiny autorky; rámováno  
**18.000 Kč**



213

**STANĚK MILAN (1931 - 2015)**  
**Osamělý strom**, 2013  
 olej/sololit, 123 x 91 cm,  
 sign. PD M. Staněk 2013;  
 provenience: získáno z rodiny autora;  
 rámováno  
**34.000 Kč**





214

**HÁBL PATRIK (1975)**  
**Asijská krajina s vodopádem**, 2018 - 2019  
 olej/papír, 70 x 50 cm,  
 sign. vzadu Patrik Hábl;  
 vzadu autorsky popsáno; provenience: získáno  
 z rodiny autora; volný list  
**20.000 Kč**



215

**HÁBL PATRIK (1975)**  
**Zlatá hora**, 2018 - 2019  
 olej/papír, 70 x 50 cm,  
 sign. vzadu Patrik Hábl;  
 vzadu autorsky popsáno; provenience: získáno  
 z rodiny autora; volný list  
**20.000 Kč**

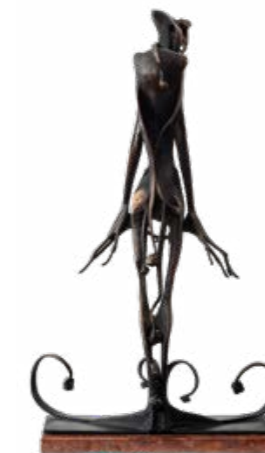
216

TIP

**GO RAITR JAN (1960)**  
**Omega**,  
 ocel, mosaz, v. 45 cm, š. 61 cm,  
 sign. zespodu na plintě Jan R Go 2024;  
 zespodu na plintě autorsky popsáno;  
 provenience: původně získáno  
 z ateliéru autora  
**38.000 Kč**

TIP 217

**HÁBL PATRIK (1975)**  
**Asijské hory**, 2017 - 2018  
 olej, akryl/plátno,  
 95 x 85 cm,  
 sign. vzadu Patrik Hábl;  
 vzadu autorsky popsáno;  
 provenience: získáno  
 z rodiny autora;  
 nerámováno  
**120.000 Kč**



218

**KITZBERGER IGOR (1963)**  
**Šašek**,  
 bronz, v. 54,5 cm,  
 sign. nahoře Igor Kitzberger;  
**48.000 Kč**





219

**LANGE ADOLF (1950)**  
**Červená kavárnička,**  
 olej/plátno, 70 x 57 cm,  
 sign. LD Lange;  
 vzadu autorsky popsáno;  
 provenience: získáno  
 z rodiny autora;  
 rámováno  
**30.000 Kč**

220

**SLÁDEK KAREL (1952)**  
**Cesta I., 1971**  
 olej/deska, 33 x 25,5 cm,  
 nesignováno;  
 vzadu autorský štítek, rámováno  
**11.000 Kč**



221

**SLÁDEK KAREL (1952)**  
**Cesta II., 1971**  
 olej/deska, 31 x 26 cm,  
 sign. PD Sládek 71;  
 vzadu autorský štítek, rámováno  
**12.000 Kč**



222

**LANGE ADOLF (1950)**  
**Noční závod (Rivalové),**  
 olej/plátno, 98 x 65 cm,  
 sign. PD Lange;  
 vzadu autorsky popsáno;  
 provenience: získáno  
 z rodiny autora; rámováno  
**35.000 Kč**

223

**LANGE ADOLF (1950)**  
**Andula "Antonov An 2",**  
 olej/plátno, 49 x 35 cm,  
 sign. LD Lange;  
 vzadu autorsky popsáno;  
 provenience: získáno  
 z rodiny autora; rámováno  
**23.000 Kč**





224

GO RAITR JAN (1960)

Zpráva, 2024

akryl/papír,

ve výřezu 68 x 48 cm,

sign. PD Jan R. Go;

vzadu autorsky popsáno;

provenience: původně získáno

z ateliéru autora; rámováno,

pasparta, pod sklem

20.000 Kč



225

GO RAITR JAN (1960)

Jednou v noci, 2024

akryl/papír,

ve výřezu 68 x 48 cm,

sign. PD Jan R. Go;

vzadu autorsky popsáno;

provenience: původně získáno

z ateliéru autora; rámováno,

pasparta, pod sklem

20.000 Kč



226

HLAVSA LUTOBOR

(1924 - 2015)

Zed,

olej/papír,

ve výřezu 12 x 27,5 cm,

nesignováno;

provenience: původně získáno

z rodiny autora; olep, pasparta,

pod sklem

25.000 Kč



227

ZÁBRANSKÝ VLASTIMIL (1936 - 2021)

Coca Cola,

kombinovaná technika, 39 x 29 cm,

sign. DU Záborský;

rámováno, pod muzeálním sklem

26.000 Kč



228

ZÁBRANSKÝ VLASTIMIL (1936 - 2021)

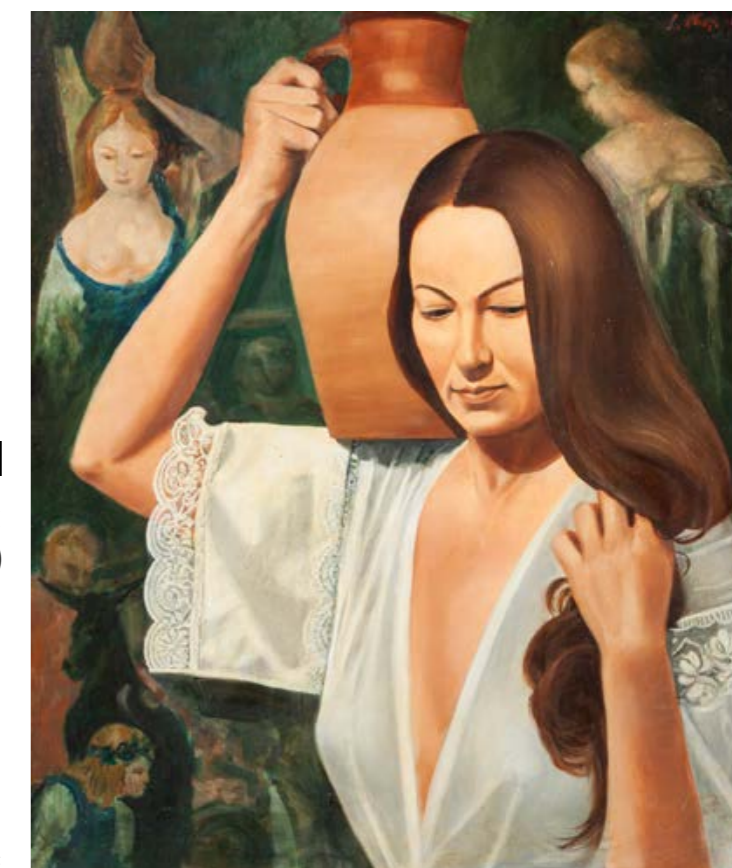
Naslouchání,

kombinovaná technika, 39,5 x 29,5 cm,

sign. DU Záborský;

rámováno, pod muzeálním sklem

31.000 Kč



229

HLAVSA LUTOBOR

(1924 - 2015)

Hrnčířka, 1991

olej/sololit, 60 x 50 cm,

sign. PN L. Hlavsa 91.;

provenience: získáno

z rodiny autora;

rámováno

45.000 Kč



230

**KADLEC EUSTACH (1920 - 1980)**  
**Město,**  
 olej/plátno, 133,5 x 104 cm,  
 sign. PD E Kadlec.;  
 rámováno  
**12.000 Kč**



231

**KADLEC EUSTACH (1920 - 1980)**  
**V přístavu,**  
 olej/plátno, 145 x 99 cm,  
 sign. LD E Kadlec;  
 vzadu štítek ČFVU; rámováno  
**12.000 Kč**



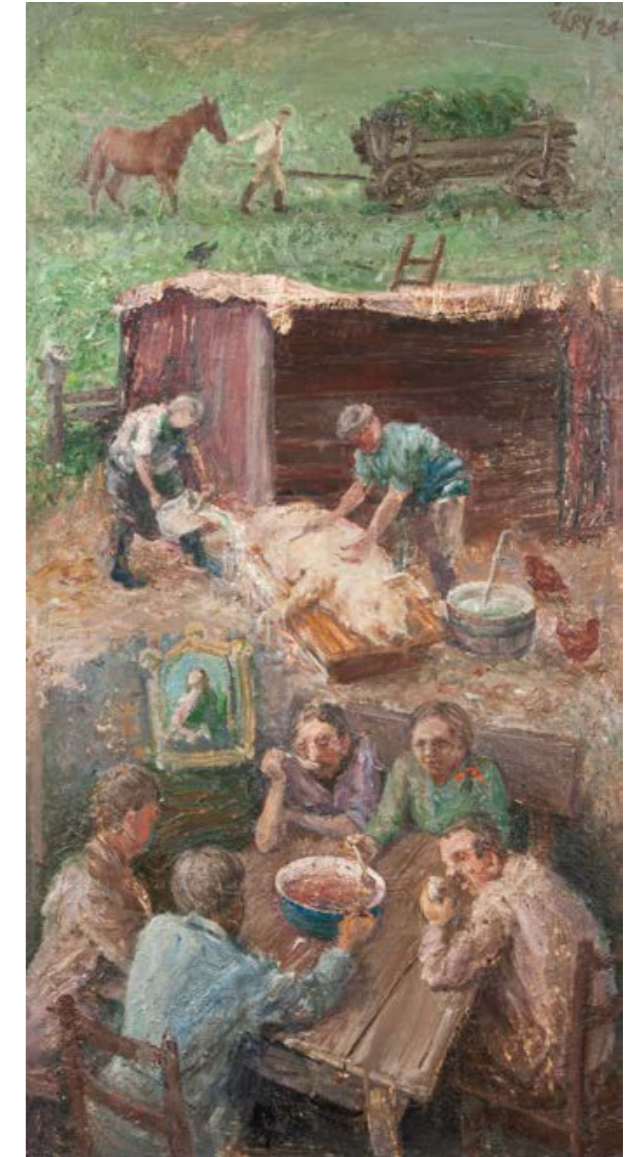
232

**ZÁRYBNICKÝ ROSTISLAV (1936)**  
**Na kraji města, 2024**  
 olej/plátno, 50 x 60 cm,  
 sign. PD Záry 24;  
 vzadu autorský štítek;  
 provenience: získáno  
 z rodiny autora  
**10.000 Kč**



233

**SLÁDEK KAREL (1952)**  
**Zrzka, 1981**  
 akryl/plátno, 98 x 110 cm,  
 sign. PD Sládek 81;  
 provenience: původně získáno  
 z ateliéru autora; autorsky rámováno  
**45.000 Kč**



234

**ZÁRYBNICKÝ ROSTISLAV (1936)**  
**U nás na Volyni, 2024**  
 olej/překližka, 116 x 59 cm,  
 sign. PN Záry 24;  
 vzadu autorský štítek;  
 provenience: získáno  
 z rodiny autora  
**28.000 Kč**



235

**HUSÁRIKOVÁ JINDRA (1931 - 2016)**  
**Deskový obraz, 1971**  
 olej/plátno, 70 x 49 cm,  
 sign. PD Husáriková;  
 rámováno  
**40.000 Kč**



236

**ZÁRYBNICKÝ ROSTISLAV (1936)****Půlakt po ránu, 2019**

olej/sololit, 53,5 x 32 cm,

sign. PN Záry 19;

vzadu autorský štítek; provenience:

získáno z rodiny autora

**10.000 Kč**

237

**HUSÁRIKOVÁ JINDRA (1931 - 2016)****Majestát, 1970**

tempera, kombinovaná technika/dřevěná deska,

54 x 40 cm, sign. J. Husáriková;

vzadu štítek a razítko ČFVU; konzultovala a pravost

ověřila PhDr. R. Michalová, Ph.D.; rámováno

**30.000 Kč**

238

**KŘELINA ROMAN (1966)****Linie těla VIII. - Múza, 2023**

akryl/plátno, 40 x 50 cm,

vzadu Roman Křelina 23;

vzadu autorsky popsáno, č. 2077;

provenience: získáno

z ateliéru autora;

nerámováno

**12.000 Kč**

239

**JEČMÍNEK JAKUB (1977)****Imaginární realita v barvách, 2024**

olej/plátno, 50 x 40 cm,

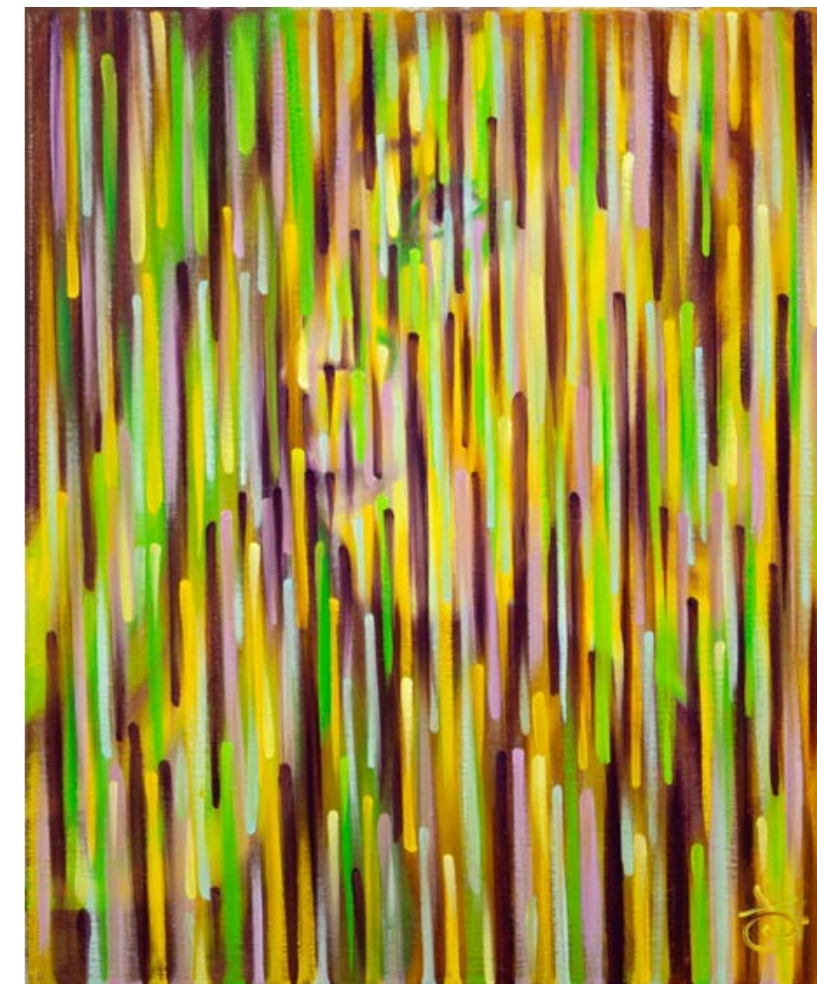
sign. PD J.;

vzadu autorsky popsáno;

provenience: získáno

z ateliéru autora;

nerámováno

**25.000 Kč**

*Jakub Ječmínek je současný nezávislý multižánrový malíř. Ve své práci se specializuje na vyvíjení nových malířských technik a stylů. Tematicky se pohybuje od moderních pojetí realismu až k neabstraktnějším polohám. Obsahem jeho abstraktních děl je zachycení krajních poloh reality. V tomto smyslu navazuje na práci F. Kupky. Protože vedle znalosti teorie a techniky barev a fyzické anatomie je pro jeho práci zásadní i znalost fungování lidské psychiky, stojí jeho práce na více pilířích včetně poznatků z oblasti psychologie. Do procesu tvorby tedy zahrnuje všechny aspekty lidského života. Jeho práce se dá považovat za komplexní a vzhledem k jeho badatelskému postoji i velmi přesahovou a inovativní.*

240

**PARDY PAVEL (1955)****Papouščí symfonie, 1986**

olej/sololit, 34 x 43,5 cm,

sign. PD Pardy 86;

rámováno

**18.000 Kč**



241

**MÁŠKA JIŘÍ (1955)****Kleopatra 22. století, 2024**

kombinovaná technika - malba, 90 x 50 cm,  
sign. PD Máška; vzadu autorsky popsáno;  
rámováno v liště

**15.000 Kč**

242

**COOK ROBERT (1952)****Spanish tango, 2022**

olej/plátno, 120 x 80 cm,  
sign. PD R. Cook;

vzadu autorsky popsáno; rámováno v liště

**15.000 Kč**

243

**CUBROVÁ MAGDALENA (1952)****Noční motýli,**

olej/plátno, 100 x 80 cm,  
sign. PD Cubrová;

vzadu autorsky popsáno;  
provenience: původně získáno  
z ateliéru autorky;

rámováno

**75.000 Kč**

244

**PÍSAŘÍK PETR (1968)****Rašení, 2000**

akryl/plátno, 89,5 x 140,5 cm, sign. vzadu Pisi;  
vzadu autorsky popsáno; nerámováno

**36.000 Kč**

245

**VILHARD JOSEF (1970)****Kompozícia, 2024**

akryl/plátno, 50 x 50 cm, sign. LD Vilhard;

vzadu autorsky popsáno; provenience:

získáno z ateliéru autora; nerámováno

**20.000 Kč**

246

**VILHARD JOSEF (1970)****V manéži (Žena - Kočka), 2015**

olej, akryl/plátno, 60 x 60 cm, sign. PD Vilhard;

vzadu autorsky popsáno; provenience:

získáno z ateliéru autora; rámováno

**23.000 Kč**



247

**CUBROVÁ MAGDALENA (1952)****Přátelé na zelené louce,**

olej/plátno, 115 x 110 cm,

sign. PD Cubrová;

vzadu autorsky popsáno;

provenience: původně získáno

z ateliéru autorky;

rámováno

**80.000 Kč**

248

**KROČA ANTONÍN (1947)****Kříž,**

litý lak/deska, 244,5 x 122,5 cm,

sign. PD Kroča;

rámováno v liště

**16.000 Kč**

(vystaveno v sídle společnosti)

249

**AUGUSTIN RICHARD (1975)****Žena s papouškem, 2018**

pastel/papír, 29 x 39,5 cm,

sign. PD Richard Augustin 18;

vzadu autorsky popsáno; provenience:

získáno z ateliéru autora; přiložen autorský

certifikát; rámováno, pod sklem

**20.000 Kč**

250

**AUGUSTIN RICHARD (1975)****Jumeirah, 2016**

akryl/plátno, 76 x 135 cm sign. LD Richard Augustin 2016;

vzadu autorsky popsáno; provenience: získáno z ateliéru autora;

přiložen autorský certifikát; rámováno

**68.000 Kč**

251

**KROČA ANTONÍN (1947)****U vody,**

olej/deska, 54,5 x 69,5 cm,

sign. PD Kroča;

rámováno

**4.000 Kč**

252

**KROČA ANTONÍN (1947)****Květy,**

olej/deska, 89 x 50 cm,

sign. PD Kroča;

rámováno

**5.000 Kč**



253

**VALENTA BOHUSLAV (1930 - 2003)****Zátiší s ovocem, 1995**

olej/plátno, 90,5 x 99,5 cm,

sign. PD VB. 95;

konzultoval a pravost ověřil

PhDr. Mgr. M. Zachař;

rámováno

**60.000 Kč**

254

**BEDNÁŘ VÁCLAV (1974)****Sound of Colors - The DNA Collection,  
No.26, 2021**

podmalba akrylem na skle,

100 x 100 cm, sign. vzadu

Václav Bednář 2021;

rámováno

**30.000 Kč**

(vystaveno v sídle společnosti)



255

**KŘELINA ROMAN (1966)****Krajina tichého rozjímání, 2023**

akryl/plátno, 50 x 70 cm,

sign. PD Křelina 2023;

vzadu autorsky popsáno, č. 2002;

provenience: získáno z ateliéru autora;

nerámováno

**15.000 Kč**

256

**REINEROVÁ ZDENA (1957)****Loučení s cizinkou, 2022**

olej/plátno, 60 x 85 cm,

sign. PD Z. Reinerová;

vzadu autorsky popsáno; kopie potvrzení  
koupě obrazu z ateliéru autorky; rámováno**44.000 Kč**

257

**JEČMÍNEK JAKUB (1977)****Zakřivení časoprostoru, 2024**

akryl, olej/plátno, 40 x 60 cm,

sign. PD J.;

vzadu autorsky popsáno; provenience:  
získáno z ateliéru autora; nerámováno**30.000 Kč**





258

**BREJCHA ŠIMON (1963)****Black landscape - oboustranný obraz, 1990**

dřevořez řetězovou pilou na hedvábí,

90 x 115 cm, sign. PD Š. Brejcha 90;

rámováno

**19.000 Kč**

259

**EDER KAREL STEPAN (1953)****Pierot Lino se dvěma kužely a dvěma míči, 2012**

akryl, olej/plátno, 40 x 30 cm,

sign. PD EK 2012;

vzadu autorský štítek;

provenience: získáno z ateliéru autora;

rámováno

**11.000 Kč**

260

**OVČÁČEK EDUARD (1933 - 2022)****Otisk z Mexika, 2014**

kombinovaná technika,

100 x 100 cm,

sign. vzadu Eduard Ovčáček 2014;

vzadu autorsky popsáno;

rámováno

**45.000 Kč**

261

**BASJUK ONDŘEJ (1983)****Luňák, 2020 - 22**

akryl/plátno, 90 x 70 cm,

sign. vzadu Basjuk;

vzadu autorsky popsáno;

nerámováno

**28.000 Kč**



262

**REINEROVÁ JANA (1946)**  
**Lavička u Josefa Sudka,**  
 olej/plátno, 40 x 40,5 cm,  
 sign. PD Reinerova;  
 rámováno  
**12.000 Kč**

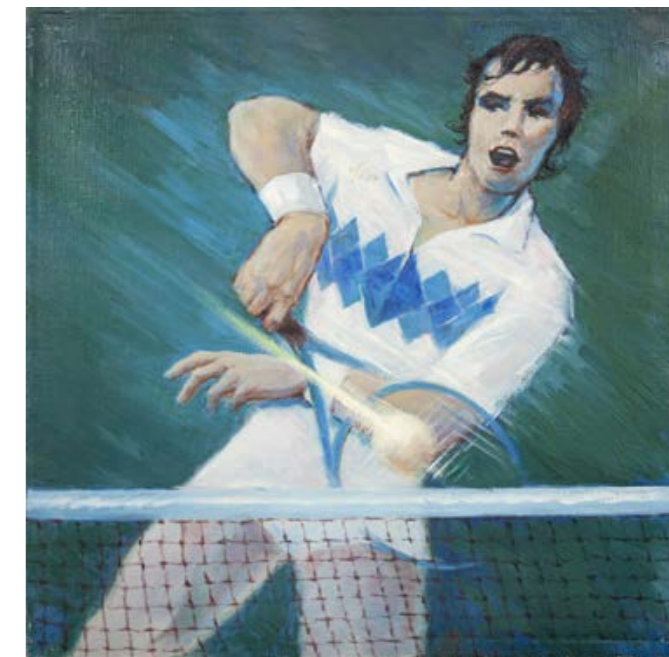
263

**ČERNÝ FILIP (1975)**  
**Brána, 2003**  
 olej/plátno,  
 kosočtverec v. 200 cm, š. 109 cm,  
 sign. vzadu Černý 2003;  
 vzadu autorsky popsáno;  
 provenience: získáno z rodiny autora;  
 rámováno v liště  
**75.000 Kč**  
 (vystaveno v sídle společnosti)



264

**KARDAUS FRANTIŠEK (1908 - 1986)**  
**Basketbalový zápas - Boston Celtics vs.**  
**Houston Rockets,**  
 olej/plátno, 80 x 80,5 cm,  
 nesignováno;  
 nerámováno  
**7.000 Kč**



265

**KARDAUS FRANTIŠEK (1908 - 1986)**  
**Tenisový zápas - Ivan Lendl,**  
 olej/plátno,  
 80,5 x 80,5 cm,  
 nesignováno;  
 nerámováno  
**7.000 Kč**

266

**MIKULOVÁ MILADA (1926)**  
**Hospůdka v Arkadii, 1977**  
 olej/překližka, 93 x 88 cm,  
 sign. PD MM 77;  
 rámováno  
**10.000 Kč**



Anderle Jiří	11, 14	Hlavsa Lutobor	22, 25, 26, 98, 99
Augustin Richard	106, 107	Holan Karel	65
Bachmann Minna	44	Holubec Bohuslav	82
Barnet Josef Václav	58, 68	Holý Miloslav	49
Bartoš Jan	28	Horejc František	48
Basjuk Ondřej	111	Horejc Jaroslav	74, 75
Bauch Jan	75	Horný Willy	70
Bednář Václav	108	Hroch Vladimír	64, 68
Beneš Vincenc	69	Hron Josef	70
Benešová Daniela	9, 90	Hudeček Antonín	20, 53
Blažíček Oldřich	51	Husáriková Jindra	101, 102
Born Adolf	10, 11	Hüttnerová Iva	16, 17
Bosse Julius	20	Charvát František	66
Brandeisová Antonie	36	Chittussi Antonín	44
Brejcha Šimon	110	Chlupáč Miloslav	73, 87
Brož Josef	71	Istler Josef	72
Brunovský Albín	12	Janeček Ota	9, 24, 81
Bubeníček Ota	18, 58, 59	Janovský Michal	92
Cook Robert	104	Ječmínek Jakub	103, 109
Cubrová Magdalena	104, 106	Jíra Josef	77
Černý Filip	112	Jiřincová Ludmila	12, 24
Černý Věnceslav	37	Junek Václav	26, 86
České sklo	33, 34	Kadlec Eustach	100
Dalí Salvador	16	Kalvoda Alois	53
Daněk-Sedláček František	52	Kamenský Lukáš	90
Eder Karel Stepan	110	Kanyza Jan	91
Emler František	64, 65	Kardaus František	113
Engelmüller Ferdinand	50	Kaufmann Karl	41
Feigl Bedřich	49	Kautský Jan Václav	38
Fišárek Alois	71	Kaván František	52, 62
Flejšar Jakub	92	Kellen David III Van Der	43
Go Raitr Jan	94, 98	Kerhart Oldřich	62
Grus Jaroslav	65, 71, 82	Kilian Josef	70
Gutfreund Otto	42	Kirnig Alois	44
Hábl Patrik	94, 95	Kitzberger Igor	95
Hájek Miloslav	29	Kitzberger Kristian	32
Hána Jan	80	Kotík Pravoslav	23, 76
Hartinger Ilja (Jiljí)	93	Kozák Václav	54, 55
Haushofer Joseph Maximilian	40	Kremlička Rudolf	12
Häusler Antonín	66	Kročá Antonín	106, 107
Havel Vincenc	31	Křelina Roman	102, 108
Havelka Roman	46	Kučerová Alena	13
Havránek Bedřich	36	Kunc Jaromír	50

Kuthanová Josefína	35	Reinerová Jana	112
Lamr Aleš	23, 89	Reinerová Zdena	109
Lange Adolf	96, 97	Reynek Bohuslav	15
Langer Karel	54	Roučka Pavel	16, 17
Lasvit - Levy Arik	35	Salcman Martin	67
Lepié Ferdinand	41	Sattler-Seigerschmidt Anna	43
Liebscher Karel	42	Schadt Karel	46
Liesler Josef	9	Schlosser Robert	43
Macoun Gustav	46, 53, 59	Schrieck Otto Marseus van	42
Magyar - Mannheimer Gusztáv	63	Sigmund Zdeněk	86
Markup Václav	30	Sládek Karel	96, 101
Máška Jiří	104	Solovjev Arkadi	62
Max František	55	Souček Karel	77, 82, 83
Mervart Augustin	18	Staněk Milan	93
Mikulová Milada	113	Stibral Jiří	21
Mokrý František Viktor	74	Stretti Viktor	60
Musil Leopold	74	Svoboda Jaroslav	33, 34
Muzika František	13	Šalamoun Jiří	15
Myslбек Josef Václav	28	Šetelík Jaroslav	21
Načeradský Jiří	22, 88	Šimůnek Karel	25
Navrátil (Nawratil) Josef Matěj	40	Šípek Bořek	32, 35
Nejedlý Otakar	60, 63	Špillar Karel	69
Nemastil Zdeněk	56	Švabinský Max	15
neznámý autor	31, 41, 45	Tichý Miroslav	30, 31
Nowak Willi	80	Tikal Václav	79
Obrovský Jakub	66	Ullmann Josef	52
Ovčáček Eduard	111	Uždilová Bedřiška	93
Pačinek Jiří	32	Vaillant E.	36
Paderlík Arnošt	24, 76	Valečka Jaroslav	91
Pajer Alan	28, 29	Valenta Bohuslav	108
Panuška Jaroslav	19, 56, 58	Vilhard Jozef	105
Pardy Pavel	103	Vingler František Vincenc	81
Paur Jaroslav	83	Vyleťalová Olga	90
Pavlík Václav	68	Wagner Josef	30
Piepenhagen August Bedřich	39	Waldhauser Antonín	45
Písařík Petr	105	Zábranský Vlastimil	99
Písecký Josef	48	Zárybnický Rostislav	100, 101, 102
Pleiner Vladimír	47, 67	Zoubek Olbram	26, 27, 84, 85, 87
Procházka Antonín	80	Zrzavý Jan	27
Procházka Josef	47	Zvěřina Aleš	34
Příhoda Václav	48		
Rabas Václav	47		
Radimský Václav	57, 61		



